



**ROMÂNIA
JUDEȚUL VASLUI
COMUNA REBRICEA
CONSILIUL LOCAL**

**Cod poștal- 737455 – REBRICEA - Telefon/fax:
0235/457050; Fax : 0335/780051**

**HOTĂRÂREA
nr. 44 din 29 septembrie 2021**

**privind aprobarea Strategiei de Dezvoltare Locală a comunei Rebricea, pentru
perioada 2021-2027.**

având în vedere:

- referatul de aprobare al proiectului de hotărâre inițiat de primarul comunei din care rezultă necesitatea și oportunitatea adoptării unei hotărâri privind aprobarea Strategiei de dezvoltare locală a comunei Rebricea pentru perioada 2021-2027, raportul compartimentului de resort și rapoartele de avizare favorabile ale comisiilor de specialitate;

În temeiul 129, alin.(1), alin.(4), lit. e), art. 139, alin. (1) și art. 196, alin. (1), lit. a) din Ordonanța de urgență a Guvernului nr. 57/2019 privind Codul Administrativ, cu modificările și completările ulterioare;

CONSILIUL LOCAL AL COMUNEI REBRICEA adopta prezenta hotărâre:

Art.1. Se aprobă Strategia de Dezvoltare Locală a comunei Rebricea, pentru perioada 2021 - 2027, conform anexei care face parte integrantă din prezenta hotărâre.

Art.2. Prezenta hotărâre va fi dusă la îndeplinire de primarul comunei Rebricea, județul Vaslui, prin compartimentele aparatului de specialitate al primarului comunei Rebricea, județul Vaslui.

Art.3. Prezenta hotărâre va fi adusă la cunostința publică, prin afișare și se va comunica Instituției Prefectului – județul Vaslui, în termenul prevăzut de lege.

Rebricea, 29 septembrie 2021

PREȘEDINTE DE ȘEDINȚĂ,

✍

Costel Dima

CONTRASEMNEAZĂ,

Secretarul general al comunei,

✍

Jrs. Adina Maftai



R O M Â N I A
JUDEȚUL VASLUI - COMUNA REBRICEA

Cod poștal - 737455 - Telefon/Fax: 0235/457050, Fax: 0335/780051, E-mail : comunarebricea@yahoo.com

STRATEGIA
de
DEZVOLTARE LOCALĂ
2021-2027

STRATEGIA DE DEZVOLTARE LOCALĂ UAT COMUNA REBRICEA

Capitolul I. Viziune de dezvoltare

Dacă în perioada 2014-2020 Uniunea Europeană a promovat prin Strategia "Europa 2020" un model de creștere inteligentă, durabilă și incluzivă, în prezent Comisia Europeană a reinnoit inițiativa "Calea către excelență" pentru a continua să ofere sprijin adaptat și expertiză regiunilor rămase în urma. În ceea ce privește inovarea "Calea către excelență" este o altă modalitate prin care Comisia Europeană ajută regiunile Europei să se pregătească pentru viitor, cu strategii de inovare solide, sprijinite de fondurile U.E. în următorul buget european 2021-2027.

În acest sens, elaborarea unei strategii de dezvoltare locală integrată la nivel regional, național și european îmbunătățește semnificativ șansele de dezvoltare economică și socială durabilă, incluzivă și performantă. În contextul lipsei unei viziuni strategice pe termen mediu (2021-2027) și lung, ar duce la creșterea vulnerabilității comunității și la apariția unor riscuri sociale și economice prin imposibilitatea de a accesa fonduri comunitare. Evitarea unor astfel de riscuri și vulnerabilități constituie un element definitoriu pentru a fi formulată o viziune strategică globală asupra procesului de dezvoltare a localității Rebricea.

Strategia de Dezvoltare Locală a comunității rebricene pentru perioada 2021-2027 își propune să antreneze toți actorii locali importanți, cu scopul de a lua decizii favorabile dezvoltării locale, pentru a fi valorificate toate energiile și resursele locale, pentru a se atrage finanțări guvernamentale și europene.

Administrația Publică Locală (Primăria și Consiliul Local) are rolul catalizator de a coagula toate elementele decizionale, dar și responsabilitatea principală pentru implementarea acestei strategii, însă eșecul sau succesul acestei implementări va influența dezvoltarea socială și economică a comunității rebricene.

Strategia de Dezvoltare Locală a Comunei Rebricea concentrează direcțiile de dezvoltare ale Comunei pentru perioada 2021 – 2027. Abordarea principală în elaborarea Strategiei de Dezvoltare Locală a Comunei Rebricea este cea intercomunitară. Comuna Rebricea face parte din:

- **ADI Valea Rebricii**, compusă din UAT comuna Scînteia și UAT comuna Rebricea.
- **ADI județul Vaslui (ADIV)** arealizată cu scopul de a înființa, organiza, reglementa, finanța, opera, monitoriza și de a gestiona în comun serviciile de salubritate din aria de competență a unităților administrativ teritoriale și de asemenea de a realiza în comun proiecte de interes public local sau regional, furnizate pentru stabilirea, modernizarea și/sau dezvoltarea, după caz, a sistemelor relaționate de utilități pentru Serviciul de salubritate în conformitate cu Strategia de dezvoltare.
- **ADI de utilități publice** pentru operarea în comun a serviciilor de alimentare cu apă și cel de canalizare din municipiile Vaslui, Bîrlad, Huși și orașul Negrești – județul Vaslui.
- **GAL Ștefan cel Mare** constituit pe baza unui parteneriat privat – public, în Asociație, cu membri fondatori, Administrații Publice Locale, reprezentanți ai Sectorului Economic și ai Societății Civile. Practic, Comisia Europeană nu lucrează pe proiecte pentru comunități decât prin aceste GAL-uri, organisme alcătuite asemenea unor ONG-uri cu personalitate juridică.
- **ACoR**, asociația comunelor din România, cu misiunea de a realiza o uniune mai strânsă între comunele din România promovând idealurile și principiile prevăzute în Carta europeană a autonomiei locale.

Comuna Rebricea fiind una din localitățile aflate la distanță mică de orașele Iași, Vaslui și Negrești. În aceste condiții, influența dintre cele trei comunități este incontestabilă. Relația funcțională dintre cele două capitale de județ și orașul Negrești pe de o parte și Rebricea pe de cealaltă parte este bidirecțională – locuitorii comunei Rebricea beneficiază de infrastructură socială, acces la zone

Strategia de Dezvoltare Locală a Comunei Rebricea 2021-2027

comerciale și industriale, locuri de muncă, servicii, etc. Pentru bidirecționalitate, locuitorii celor două municipii și a orașului Negrești ar trebui să găsească la Rebricea, o destinație atractivă pentru locuit sau vizite în scop turistic. Ca urmare a dezvoltării infrastructurii edilitare (drumuri, rețele de apă, canalizare, energie electrică) dar și cadrul natural deosebit, creează premisele unei populări mai intense al locuitorilor comunei, tendința actuală fiind una bună, în senul că mulți cetățeni plecați la muncă în străinătate au început să revină acasă și, mai nou, multe familii au cumpărat proprietăți pe teritoriul UAT comuna Rebricea, în special în satele Draxeni (6 familii) și Rebricea (4 familii).

Pe de altă parte a apărut oportunitatea turismului ecumenic, hramul Sf Nectarie a bisericii din Draxeni și hramul bisericii din Tatomirești, Adormirea Maicii Domnului, adunînd un număr considerabil de credincioși vizitatori.

Teritoriul comunei Rebricea se află situat în partea central-estică a României, în județul Vaslui. În raport cu unitatea geografică principală, comuna se află așezată în centrul Podișului Moldovei, mai exact în partea sudică a Podișului Central Moldovenesc, pe cursul inferior al pârâului Rebricea, afluent pe stînga al râului Bârlad.

Prin centrul comunei trece paralela de 46°51'58" latitudine nordică și meridianul de 27°34'36" longitudine estică.

Comuna Rebricea are o suprafață de 5623 ha (aproximativ 56 km patrați), este situată în nordul județului Vaslui, hotarul său nordic constituind limita dintre județele Vaslui și Iași.

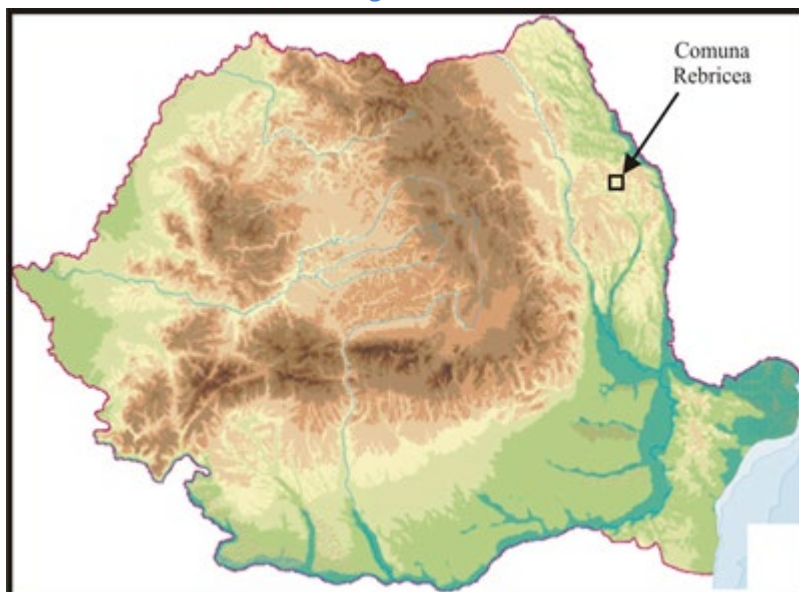
Teritoriul comunei are o formă trapezoidală, cu o lățime maximă (E-V) de circa 11 km și lungimea (N-S) de circa 10 km. Suprafața reprezintă 1,05% din suprafața județului Vaslui, din care 686,74 hectare intravilan și 4.936,26 hectare extravilan.

Limite geografice:

- la nord: comuna Scânteia din județul Iași
- la nord-est: comuna Tăcuta
- la nord-vest: comuna Drăgușeni din județul Iași
- la est: comuna Dănești
- la sud-est: comuna Zăpodeni
- la sud-vest: comuna Vulturești
- la vest: orașul Negrești

Poziția geografică a comunei Rebricea favorizează comunicarea în direcțiile :

- nord : Rebricea – Iași: drum asfaltat secundar Vaslui – Iași (35km) sau CFR (DJ 248)
- sud: Rebricea – Vaslui: drum asfaltat secundar Vaslui – Iași (33km) sau CFR DJ 248)
- vest : Rebricea – Negrești: drum asfaltat secundar (17km) DJ 248, DN75



Comuna este străbătută de șoseaua asfaltată Vaslui – Buhăești - Iași (DJ 248 limita județului Iași – Rebricea – Rateșu Cuzei – DN 15 (Podeni)) și de calea ferată București- Iași. Legătura CFR se face prin stația CFR Rebricea care are și posibilități de vagonare și prin halta Rateșu Cuzei.

Astfel de poziție favorizează dezvoltarea rapidă a localității Rebricea.

2.2. Cadrul natural:

Din punct de vedere geologic, teritoriul comunei Rebricea se desfășoară pe depozite calcaroase și argilo-nisipoase, de vârstă Samarțianului mijlociu și superior. În albia majoră a pârâului Rebricea sunt aluviuni argilo-nisipoase de vârstă Cuaternară, perioada Holocen.

Comuna Rebricea este așezată într-o zonă deluroasă cu un relief afectat de procese geomorfologice actuale, îndeosebi de eroziune și alunecări de teren, care necesită o analiză permanentă.

a. Relieful : relieful aparține Podișului Central Moldovenesc, subunitatea Platourile Repedeana-Tansa, în partea de nord-est a comunei și subunității Depresiunea Bârladului superior, între partea de sud-est și sud-vest a comunei.

Albiile majore a pârâurilor Rebricea, Bolați și Tatomirești au pantă lină și o lățime de 300 – 500 metri.

Înălțimea maximă a reliefului este de 386 metri la nord-est de satul Tufeștii de Jos iar cea minimă este de 110 metri pe șesul pârâului Rebricea, la sud de sat. Relieful comunei este specific Podișului Moldovei, cu dealuri afectate de eroziune cu o orientare nord-est – sud-est. Interfluviile sunt relativ netede iar văile sunt largi și fertile. Altitudinea medie pe întreg teritoriul comunei este 204 m.

Relieful comunei Rebricea este rezultatul firesc al unei îndelungate evoluții, începută la sfârșitul Miocenului (Basarabian superior), când apar primele porțiuni de uscat, devenite pe măsura exondării obiectul activității factorilor modelatori, evoluție desfășurată în Miocen-Pliocen, Pleistocen și care se continuă și astăzi.

Relieful este format dintr-un ansamblu de interfluvii, separate de văi sculptate în cuvertura sedimentară monoclinală. Suprafața generală a reliefului ca și a culmilor interfluviale principale coboară domol spre S,SE în același sens cu orientarea generală a formațiunilor geologice, reflectând o evidentă adaptare la structură.

Versanții sunt afectați de degradări accentuate, cele mai active și cu consecințe majore sunt

alunecările de teren care ocupă suprafețe întinse pe versantul stâng al Văii Draxeni-Bolați și al Văii Rebricea la Sasova sau pe versanții din dreapta văilor Tatomirești și Crăciunești.

Pe teritoriul comunei Rebricea se pot identifica patru tipuri genetice de relief și anume:

relieful structural-litologic dezvoltat sub influența structurii monoclinale, reprezentat prin platouri structural-litologice și tipuri diferite de văii;

relieful sculptural (fluvio-denudațional) în structură general monoclină reprezentat prin culmi interfluviale și versanți deluviali;

relieful de acumulare fluvială reprezentat prin șesuri (lunci), glacisuri și conuri de dejecție;

relieful antropic, dezvoltat sub influența directă sau indirectă a omului

b. Solul : Solul este rezultatul acțiunii îndelungate și multiple a unui întreg complex de factori naturali (pedogenetici) precum: roca de solificare, relieful, apa freatică, clima, vegetația, microorganismele, la care se adaugă timpul și activitatea antropică. Multitudinea factorilor pedogenetici și a condițiilor de solificare a dus la o mare diversificare a învelișului de sol a teritoriului comunei.

Pe teritoriul comunei Rebricea rocile de solificare sunt reprezentate prin depozite de vârstă cuaternară și de vârstă Sarmațian mediu și superior cu un conținut ridicat de carbonați pe care s-au format soluri cu textură variată în orizontul superior.

Cea mai mare răspândire o au solurile zonale datorită influenței și interferenței dintre zonalitatea orizontală determinată de caracteristicile climatice și ale vegetației și cea verticală datorită altitudinii reliefului. Pe substratul geologic din zona comunei Rebricea au fost identificate ca roci mamă:

- luturile loessoide întâlnite pe platouri ca depozite eluviale cât și pe versanți ca depozite deluviale cu un stadiu înaintat de alterare a rocii, manifestând un început de loessizare și având un procent de argilă mai redus pe profil;

- argilele, argilele marnoase și nisipuri apar pe versanții unde eroziunea a îndepărtat deluviul de alterare și se caracterizează prin textură fină și porozitate mică;

- aluviunile și coluviunile apar în zona de șes, au grosimi variabile și o textură mijloci;

- deluviile de alunecare sunt alcătuite din luturi, argile marnoase, mai rar nisipuri ce sunt amestecate prin alunecare într-o masă mai mult sau mai puțin uniformă. Varietatea rocilor ca textură și compoziție granulometrică contribuie la diversificarea tipurilor de sol în subtipuri și alte categorii taxonomice.

Datorită diferitelor forme și tipuri genetice de relief întâlnite pe teritoriul comunei (interfluvii, platouri, versanți, glacisuri și lunci) solurile sunt diferit repartizate și se află în diverse stadii de evoluție. Astfel, solurile de pe versanți au o evoluție mai înceată decât cele de pe platouri sau culmi interfluviale. Pe versanții puternic înclinați s-au format regosoluri și erodisoluri. În zonele cu pantă redusă ale interfluviilor s-au format cernoziomuri tipice și cernoziomuri cambice, iar în zonele mai înalte din apropierea pădurilor s-au format soluri brune argiloiluviale în complex cu solurile brune luvice, în timp ce în lunci s-au format soluri aluviale, soluri gleice și lăcoviști.

În zona comunei Rebricea, ca pe întreg Podișul Central Moldovenesc, distribuția solurilor zonale se află într-un strâns paralelism cu ceilalți factori naturali, ceea ce explică predominarea molisolurilor (reprezentate prin cernoziom negru propriu-zis, cernoziom cambic, cernoziom levigat și pseudorendzine) specifice platourilor și versanților cu înclinare redusă la care se adaugă argiluvisolurile și cambisolurile (reprezentate prin sol brun argiloiluvial și brun eumezobazic) pe versanții unde înălțimea, clima și vegetația forestieră au creat condiții pentru formarea lor. Pe suprafețe mai restrâse apar solurile intrazonale: aluvio-coluviale și solurile freatic umede (hidromorfe) reprezentate prin:

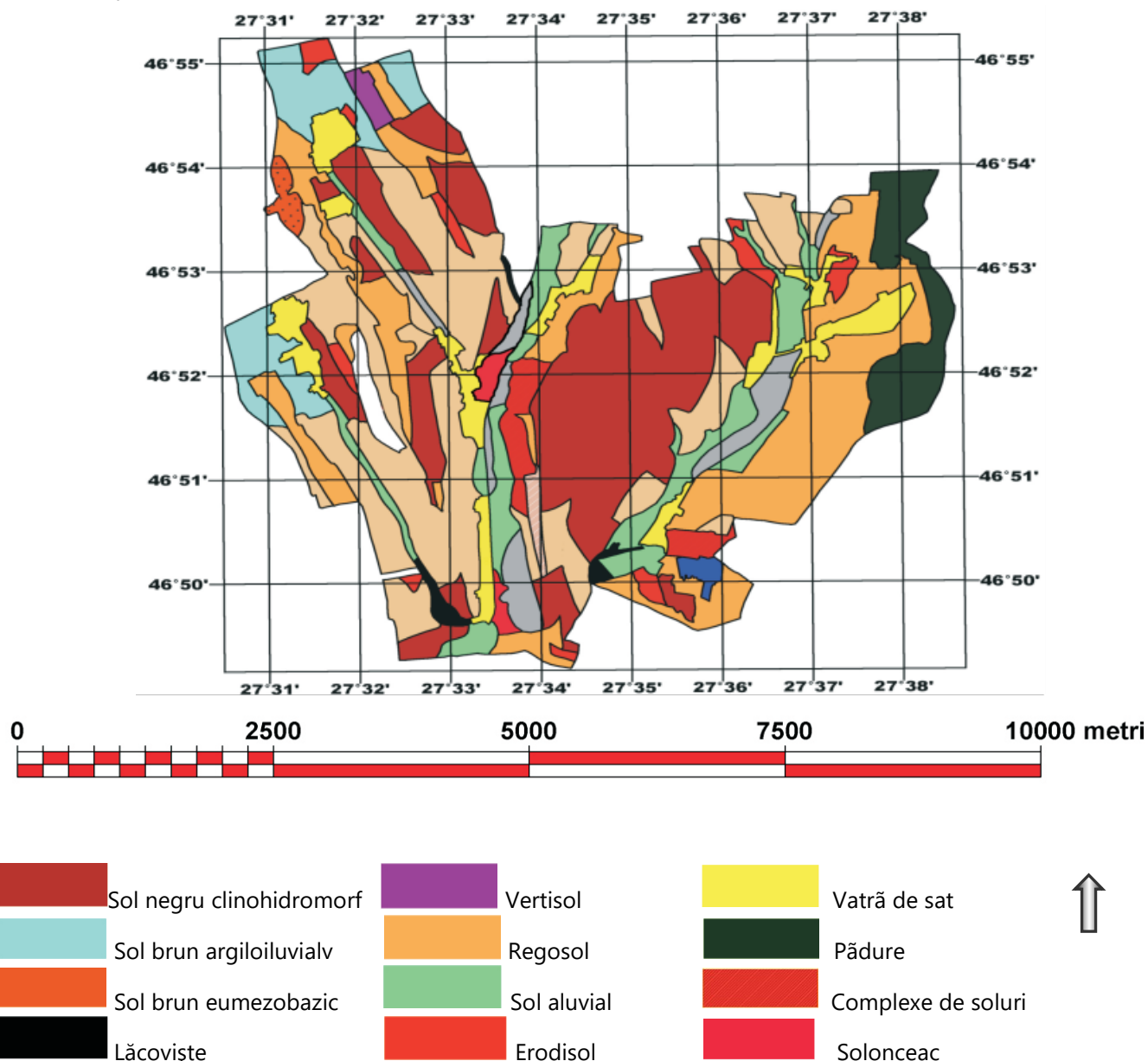
Strategia de Dezvoltare Locală a Comunei Rebricea 2021-2027


lăcoviște, sol negru clinohidromorf (negru de fâneață), sol gleic, precum și soluri halomorfe reprezentate prin: solonceacuri și solonețuri specifice albiilor majore ale principalelor râuri și vertisoluri. Pe versanții mai înclinați întâlnim complexe de soluri cu soluri nedezvoltate, amestecate, reprezentate prin regosol, erodisol și sol desfundat, formate în condiții de stepă și silvostepă.

Pe teritoriul studiat se întâlnesc atât soluri zonale, soluri intrazonale cât și soluri nedezvoltate, în conformitate cu harta solurilor, prelucrată după date OJSPA Vaslui (a se vedea figura de mai jos).

Conform Oficiului județean de Studii Pedologice și Agrochimice Vaslui din cadrul Direcției Generale pentru Agricultură și Alimentație, pe teritoriul comunei Rebricea pot fi identificate 14 tipuri de soluri și trei complexe de soluri după cum urmează: cernoziomuri tipice, cernoziomuri cambice, soluri brune argiloiluviale, soluri eumezobazice, lăcoviști, soluri gleice, soluri negre de fâneață, solonceacuri, solonețuri, vertisoluri, regosoluri, erodisoluri, soluri aluviale și soluri desfundate.

Prin bonitarea terenurilor agricole de specialiști ai OJSPA Vaslui s-a constatat că aceste tipuri de soluri în strânsă legătură cu factorii pedogenetici prezintă potențial de producție și folosință diferit, fiind clasificate în cinci clase de calitate, notate cu cifre romane de la I-V, în studiul intitulat „Memoriu tehnic privind clasele de calitate” (2002).



 Sol gleic

 Sol defundat

Clasa I - cuprinde terenurile cu soluri foarte fertile, profunde, neafectate de fenomene de degradare, dar care nu se regăsesc pe teritoriul comunei.

Clasa II - cuprinde soluri fertile, profunde, cu textură mijlocie, cu permeabilitate bună s-au mijlocie, slab afectate de fenomene de degradare (sărăturare, eroziune, exces de umiditate) situate pe suprafețe plane sau slab înclinate. Sunt terenuri răspândite în zonele de platou și culmi interfluviale din apropierea satelor Rebricea, Rateșu Cuzei și Bolați.

Clasa III - cuprinde terenuri cu soluri mijlociu fertile, profunde sau moderat profunde, cu textură mijlocie-grosieră sau fină, moderat afectate de fenomene de degradare (sărăturare, acidifiere, eroziune, exces de umiditate) situate pe suprafețe plane sau mijlociu înclinate în jurul satelor Crăciunești, Măcrești și Tatomirești.

Clasa IV - cuprinde terenuri cu soluri slab fertile, cu rocă la adâncime mică, cu textură variată (grosieră până la fină), puternic afectate de fenomene de degradare (sărăturare, acidifiere, eroziune, alunecări de teren, exces de umiditate). Sunt răspândite pe terenuri cu pante mari, puternic afectate de eroziune, pe întreg teritoriul comunei.

Clasa V - cuprinde terenuri cu soluri foarte slab fertile, improprie pentru folosință arabilă, foarte puternic afectate de fenomene de degradare (eroziune, alunecări de teren). Sunt răspândite pe terenurile cu pantele cele mai mari, afectate de procese de eroziune, precum și pe cele de șes afectate de procese de gleizare și sărăturare.

c. Apele : Teritoriul comunei Rebricea este situat în bazinul hidrografic al râului Rebricea, unul din afluenții de stânga ai Bârladului superior.

În condițiile de climă, geologie, relief, vegetație și soluri specifice acestei zone, elementele hidrogeologice și hidrologice prezintă caractere proprii. Hidrografia este reprezentată prin pâraiele Rebricea cu 7 km lungime din cursul său inferior și din afluenții săi: Bolați, Crăciunești și Tatomirești, toți cu curgere temporară.

Apele freatice: pe teritoriul comunei Rebricea au un nivel hidrostatic care oscilează de la 1 m în zonele de șes la peste 10 m în zonele de versant și platou.

Apele freatice sunt cantonate în depozite cuaternare și se grupează în mai multe unități hidrologice, deosebite între ele prin natura depozitelor în care sunt acumulate.

Apele de suprafață: pe teritoriul comunei Rebricea există o rețea hidrografică relativ densă (peste 0,9 km/km²), dar această rețea are în cea mai mare parte caracter temporar, unele pâraie fiind seci aproape tot timpul anului, ele devenind active în perioadele cu precipitații foarte abundente și în urma topirii zăpezilor.

Densitatea rețelei hidrografice nu este uniform repartizată. Cele mai mari valori (2-3,8 km/km²) se înregistrează pe valea pârâului Draxeni între Draxeni și Bolați unde există o zonă de adunare a pârâiașelor care se varsă în acest pârâu.

Un alt sector cu aceeași densitate a rețelei hidrografice se află în zona de vărsare a pâraielor Bolați și Crăciunești în pârâul Rebricea la Rateșu Cuzei.

Cele mai scăzute valori ale densității rețelei hidrografice le întâlnim pe clinele dealurilor Crăciunești, Rebricea, Glodeni, Gura Văii. Aceste valori sunt cuprinse între 0-0,12 km/km².

Debitele pâraielor sunt foarte mici, înregistrând oscilații de la anotimp la anotimp și de la an la an în funcție de variația precipitațiilor. Scurgerea medie anuală se menține în jurul valorii de 1-1,5

Strategia de Dezvoltare Locală a Comunei Rebricea 2021-2027

litri/secundă. Debite mari se produc de obicei la începutul primăverii când volumul scurgerii depășește 36% din volumul anual, iar debitele mici au o perioadă de producere lungă care corespunde cu sezonul rece al anului și cu sezonul secetos al verii.

Viiturile reprezintă un fenomen care are cea mai mare frecvență în timpul verii, fiind condiționat de ploile torențiale. Toate șesurile aluviale sunt inundabile la viituri.

Rețeaua hidrografică este reprezentată de:

pârâul Rebricea: acesta are o lungime de 26km și un bazin hidrografic de circa 156km², izvorăște din județul Iași și se varsă în râul Bârlad în comuna Vulturești. Se caracterizează printr-o mare instabilitate a regimului debitelor. Datorită faptului că alimentarea se face în principal din precipitații, uneori debitul scade foarte mult iar în anii deosebit de secetoși pârâul capătă caracter temporar pe unele sectoare. Iarna debitul este relativ constant, aproape în fiecare an producându-se pod de gheață. Pe teritoriul comunei Rebricea albia minoră este amenajată hidrotehnic pe circa 5 km.

pârâul Draxeni-Bolați, afluent pe stânga al râului Rebricea are o lungime de circa 13 km pe teritoriul comunei, albia sa majoră fiind aproximativ paralelă cu cea a râului colector pe circa 2/3 din traseu, doar cursul inferior se orientează spre vest, având un caracter subsecvent spre Valea Rebricea în care se varsă. Albia majoră este parazitată de conuri de dejecție produse de organismele torențiale, care apar mai ales la baza versantului stâng al văii. În zona Tufești- Draxeni, în perioadele cu precipitații abundente albia majoră capătă un caracter mlăștinos, în rest pârâul prezintă caracteristici asemănătoare râului Rebricea.

pârâul Tatomirești este afluent din dreapta al râului Rebricea, izvorăște din dealul cu același nume, străbate zona nord-vestică a comunei pe o lungime de circa 6 km și pe o direcție NV-SE. Este un pârâu cu debit mic, vale îngustă, deseori capătând caracter temporar.

pârâul Crăciunești, afluent din dreapta al râului Rebricea, străbate sud-vestul comunei pe o distanță de circa 6 km, fiind paralel cu pârâul Tatomirești și prezintă aceleași caracteristici fizico-chimice.

Apele stagnante: aceste ape de suprafață, stătătoare sunt reprezentate prin mici iazuri, bălți, și mlăștini formate din apa adunată în excavațiile făcute de localnici, pe șesuri sau pe unii versanți atunci când precipitațiile sunt abundente. În general, acestea au un caracter temporar. Iazurile sunt alimentate cu ape din precipitații și din pânza freatică de suprafață, care se află la adâncime mică în luncile văilor Draxeni și Rebricea. Acestea sunt amenajate pentru pescuit local și irigarea grădinilor de legume. Pe valea pârâului Draxeni, între satele Draxeni și Tufești de Jos a fost amenajat un lac antropoc pe la 1940 (după date oferite de localnici), pentru pescuit și irigații, lac care în timp s-a colmatat și a fost desființat în 1972. În sectorul respectiv se află mici suprafețe mlăștinoase, cu exces de umiditate. Astfel de suprafețe se întâlnesc și în luncile văilor Bolați, Rebricea și Tatomirești unde s-au format soluri hidromorfe și halomorfe pe care se dezvoltă o vegetație higrofită, hidrofită și halofită. Mici ochiuri de ape stagnante se întâlnesc și pe versanții supuși degradărilor, între treptele și monticuliile de alunecare, (de exemplu, pe versantul drept al Văii Rebricea spre Crăciunești și pe versantul stâng al Văii Draxeni și al afluentului său, Râșca).

d. Clima : este de tip temperat continentală cu nuanță excesivă pronunțată, încadrându-se în etajul climatic al podișului deluros al Moldovei - cu ierni aspre și veri calde și secetoase; apar și sectoare microclimatice influențate de orientarea văilor și de vegetație.

Temperatura aerului este cea specifică ținuturilor cu climă temperat continentală cu nuanțe excesive. Astfel temperatura medie anuală a aerului este de 9,10 C.

Strategia de Dezvoltare Locală a Comunei Rebricea 2021-2027

Temperatura medie a lunii ianuarie este de -2°C , iar a lunii iulie de 21°C , rezultând o amplitudine medie anuală de 23°C .

Temperaturile maxime medii și cele minime medii prezintă o curbă cu maximum în luna iulie și minimum în ianuarie ceea ce reflectă, o dată în plus, conținutul climatic din zonă. Temperatura maximă absolută a fost înregistrată în 15 iulie 2000 ($39,4^{\circ}\text{C}$), iar temperatura minimă absolută a fost înregistrată în 14 ianuarie 1985 ($-30,5^{\circ}\text{C}$).

Lunile cu temperaturi medii mai mici sau egale cu 0°C sunt ianuarie și februarie, iar lunile cu temperaturi minime absolute mai mici sau egale cu 0°C sunt următoarele: octombrie, noiembrie, decembrie și ianuarie.

Temperaturile medii zilnice se încadrează în valorile normale înregistrate în această zonă. Prima zi cu temperatură mai mare sau egală cu 0°C o întâlnim în intervalul 1 martie-1 aprilie, prima zi cu temperatură mai mare sau egală cu 5°C apare în intervalul 16 martie-1 aprilie, iar prima zi cu temperaturi medii mai mari sau egale cu 10°C se înregistrează în perioada 16 aprilie-1 mai. Existența unor diferențe de altitudine determină apariția în sezonul rece a unor ușoare inversiuni termice, temperatura aerului pe fundul văilor principale fiind mai scăzută cu aproape un grad față de culmile și platourile interfluviale mai înalte.

Au existat și ani când datorită invaziilor de aer rece de origine arctică, mediile termice ale lunii ianuarie au scăzut semnificativ. Acest fenomen s-a produs uneori și vara când a avut drept consecință scăderea temperaturii medii a lunii iulie mult sub 21°C . Acest fapt a generat o amplitudine medie absolută care a depășit $69,9^{\circ}\text{C}$.

Precipitațiile atmosferice din partea sudică a Podișului Central Moldovenesc se caracterizează prin valori moderate. Cantitatea medie anuală de precipitații atmosferice este de 500 – 550mm.

Ca urmare a poziției sale geografice, departe de influența maselor de aer de origine atlantică, supusă acțiunii maselor de aer de origine continentală din E,SE-ul continentului, teritoriul comunei Rebricea primește cantități anuale de precipitații ce oscilează în jurul valorii de 500 mm, cantitate relativ suficientă dezvoltării culturilor agricole specifice zonei. În 2007 cantitatea de precipitații a fost însă foarte mică, seceta compromițând în mare parte culturile și plantele de nutreț perene.

Valoarea medie multianuală a precipitațiilor înregistrate la stația Negrești a fost de 484,4 mm precipitații anuale, în intervalul 1964-2005. Cantitatea medie de precipitații căzută în perioada 1985-1987 a fost de 383,6 mm, iar în perioada 1995-2005 de aproximativ 400 mm, valori care exprimă accentuarea conținutului climatic din ultimii ani. Precipitațiile atmosferice au regim anual tipic continental, caracterizat prin cantități reduse și inegal repartizate atât în timp cât și în spațiu. Regimul anual al precipitațiilor atmosferice se caracterizează prin existența unor variații mari ale cantităților lunare de precipitații. Apar două maxime și două minime.

Maximul principal, mai puternic, se produce în luna iunie ($84,1\text{ mm}$), iar un al doilea maxim, mult mai slab, apare în luna noiembrie ($33,7\text{ mm}$).

Minimul principal apare în luna ianuarie ($16,7\text{ mm}$) și cel secundar în luna octombrie ($25,0\text{ mm}$).

Ținând cont că maximul de precipitații aparține lunilor de vară, urmare a ploilor atât convective cât și de origine frontală, iar minimul de precipitații este specific lunilor de iarnă, se poate spune că regimul pluviometric este de tip temperat (subtipul continental).

Vânturile au frecvență și viteză mare aproape tot timpul anului. Vânturile din NV au o viteză medie lunară între $4,3-6,2\text{ m/s}$ și sunt frecvente tot timpul anului, dar înregistrează frecvență maximă în anotimpul de iarnă și vară. Vânturile de SE și S au viteze medii lunare între $3,5-5,6\text{ m/s}$ și sunt mai frecvente din noiembrie până în aprilie, iar cele dinspre N au viteze cuprinse între $4,5-6,4\text{ m/s}$, având frecvență mai mare din luna februarie până în luna mai.

Elementele climatice secundare se produc frecvent și dintre acestea menționăm: lapovița, măzărichea, chiciura (promoroaca), poleiul, grindina, roua și bruma.

Lapovița are o frecvență de circa 7 zile/an, producându-se în intervalul octombrie-aprilie și are efecte dăunătoare asupra culturilor târzii de toamnă precum și acelor timpurii de primăvară și asupra pomilor înfloriți (Gugeanu I., 2006).

Măzărichea are o frecvență redusă circa 1-2 zile/an și nu are efecte notabile asupra culturilor.

Chiciura (promoroaca) se produce îndeosebi în lunile decembrie și ianuarie și este favorizată de invaziile de aer arctic, de ceață și de nebulozitatea sporită. Are o frecvență de 7-8 zile/an și este specifică mai ales văilor joase ale Rebriceii și Draxeni unde umiditatea este mai ridicată.

Poleiul se produce tot în lunile de iarnă și are aceleași cauze genetice ca și chiciura. Are o frecvență de circa 3 zile/an și prezintă efecte negative asupra transporturilor rutiere, feroviare, rețelei telefonice și electrice.

Grindina este un fenomen care se produce vara cu o frecvență de 1-2 zile/an. Posibilități de producere a grindinei sunt mai mari în lunile iunie și iulie dar se pot întâmpla cazuri și în august. Grindina are efecte negative asupra culturilor agricole cât și asupra construcțiilor și uneori afectează animalele și chiar omul.

Roua este un fenomen frecvent, producându-se în nopțile senine iar uneori chiar în primele ore ale serilor de vară. Se produce prin condensarea vaporilor de apă din atmosferă pe sol sau pe diverse obiecte de pe sol. Are un efect pozitiv datorită aportului de apă pe care îl aduce plantelor în sezonul secetos.

Bruma este un fenomen hidrometeorologic care se produce toamna, iarna și primăvara în timpul nopților calme, senine, dar reci, când temperatura în aer și la suprafața solului scade sub 0°C. Se formează prin trecerea vaporilor de apă direct din stare gazoasă în stare solidă. Are efecte negative asupra culturilor timpurii de primăvară, viței de vie și pomilor fructiferi (caiși, zarzări, pruni, nuci, persici), precum și asupra culturilor târzii de toamnă (îndeosebi asupra legumelor). Cele mai multe zile cu brumă se produc în lunile ianuarie (13 zile) și decembrie (12,8 zile).

e. Flora și fauna : vegetația este în majoritate silvostepică naturală și antropică. Pe dealurile din partea de nord-vest și nord-est a comunei, sunt păduri de foioase, precum fag, gorun și stejar în amestec cu carpen, frasin, tei, ș.a. Pe șesuri este vegetație higro și hidrofilă, reprezentată în special de sălcii.

În ultimile secole, pe teritoriul comunei Rebricea asistăm la o creștere a suprafeței silvostepii, datorită defrișărilor iraționale din zonă. În acest context se constată o îmbogățire a silvostepii în elemente estice și sudice. Pe terenurile defrișate, pe lângă suprafețele cu culturi agricole, au apărut pajiști secundare.

Vegetația zonală: covorul vegetal spontan este format din pădurea de foioase pe culmea interfluvială din nord-estul comunei și vegetația ierboasă mezofită și xerofită de silvostepă și stepă.

Întinse suprafețe au fost destelenite și transformate în terenuri agricole, pajiștile naturale au fost aproape complet înlocuite cu culturi iar acolo unde ele se mai păstrează, pe terenurile improprii agriculturii, au fost degradate și ruderalizate prin pășunat intensiv, încât astăzi cu greu mai poate fi reconstituită compoziția lor inițială.

Zona de pădure cuprinde etajul stejarului și ocupă pe teritoriul comunei Rebricea o suprafață relativ redusă de circa 242 ha, constituită dintr-o fâșie îngustă și fragmentată care mărginește limita estică a comunei, pe culmile dealurilor Tufești și Draxeni.

Speciile de arbori întâlnite aici sunt reprezentate prin gorunete și stejărete care cuprind gorunul, stejarul și stejarul pedunculat. Stejarul ocupă ponderea cea mai mare în cadrul pădurilor din

Podișul Bârladului, fiind elementul caracteristic conținutului climatic. Printre acestea se găsesc diseminate și alte specii: arțarul, jugastrul, teiul pufos, frasinul, carpenul, salcâmul, plopul negru, cireșul sălbatic, teiul argintiu, iar la peste 350 m întâlnim amestec de gorun și fag.

Pe arealul pădurilor, prin poieni și rariști există și o bogată vegetație ierboasă din care menționăm: firuța de pădure, mărgica, obsiga de pădure, mărgelușa, linteă sălbatică, turița mare, umbra iepurelui, fragi, măcrișul iepurelui, mur, podbal în locuri umede, rodul pamântului, sunătoare, urzică, viorea, toporașul, lăcrămioarele, brebenei, mierea ursului, grâușor. Toate aceste plante ierboase sunt și importante plante medicinale. Pe lângă aceste plante superioare sunt și numeroase plante inferioare, epifite: (mușchi și licheni). Pe sol cresc și numeroase ciuperci comestibile, macromicete.

Pajiștile de silvostepă și stepă cu mezofite și xerofite ocupă întinse suprafețe pe versanții deluviali și sunt constituite din graminee: păiuș, colilie, pir, negară; diverse leguminoase: lucernă sălbatică, trifoi sălbatic, sulfina, mazărichea, iarba șarpelui, linariță, lumânărică, păpădie, ruscuță de primăvară, dedițel, siminoc, sânziene galbene, sânziene albe, laptele câinelui, floarea Paștelui, ciapa ciorii, unele dintre ele fiind rare, făcând parte din grupul plantelor ocrotite. Aceste pajiști au fost introduse în mare parte în circuitul agricol fiind înlocuite cu culturi, care deseori sunt parazitare de ciuperci (micromicete). Suprafețele cu pășuni și fânețe stepice și silvostepice ocupă în prezent clinele dealurilor Draxeni, Tufești, Costancea, Bolați, Tatomirești, Rebricea, Crăciunești și Sasova.

Vegetația intrazonală: Este reprezentată pe suprafețe restrânse prin vegetația de luncă și mlaștini temporare întâlnită pe albiile majore ale râurilor din comună, bălți și bulhace. Aceste pajiști de luncă sunt constituite din asociații de specii higrofitice și hidrofite cum ar fi: *Agropyrum repens* pe locurile mai ridicate și drenate, cu *Lolium perenne* la contactul cu versanții, coada vulpii (*Alopecurus pratensis*), coada-calului (*Equisetum arvense*) și *Agrostis alba* pe terenurile joase și umede. În afară de aceste specii reprezentative aici mai întâlnim trifoiul sălbatic (*Trifolium campestre*), lucerna sălbatică (*Medicago lupulina*), pătlagina (*Plantago major*), păpădia (*Taraxacum officinale*), coada-șoricelului (*Alchillea millefolium*).

În porțiunile joase ale luncilor (pe sectoare restrânse) întâlnim specii higrofitice puțin valoroase din punct de vedere furajer: stuf (*Phragmites communis*), papură (*Typha latifolia*), pipirig (*Cirpus lacustris*), tătăneasă (*Symphytum officinale*), izma-broaștei (*Mentha aquatica*), rogozul mare (*Carox riparia*) și hidrofite: otrățul de apă (*Utricularia vulgaris*), lintița (*Lemna minor*), piciorul cocoșului de apă (*Ranunculus aquatilis*), cosorul (*Ceratophyllum*).

Dintre speciile lemnoase apar: salcia (*Salix alba*), răchita (*Salix troandra*) și plopul (*Populus alba*).

Fauna: condițiile fizico-geografice în care este situată comuna Rebricea se reflectă în bună măsură și în distribuția lumii animale. Astfel, se remarcă o întrepătrundere a elementelor zoogeografice în care ponderea cea mai mare o au speciile central-europene, specifice pentru fauna pădurilor și cele euro-asiatice caracteristice stepii. Existența faunei este legată de specificul covorului vegetal.

În zona silvestră întâlnim: specii de mamifere dintre care amintim: căprioara, căpriorul, ariciul, vulpea, mistrețul, iepurele, veverița, bursucul, dihorul, lupul; păsări: coțofana, gaița, sticletele, pupăza, privighetoarea, mierla, sturzul, dumbrăveanca, cucul, grangur, ciocănitorea mare, cioara cenușie, fazanul, uliul; reptile: șarpele de pădure, șarpele rău, gușterul verde, șopârta cenușie; amfibieni: broasca brună de pământ, broasca râioasă, brotăcelul, salamandra, tritonul; nevertebrate reprezentate prin: coleoptere, lepidoptere, diptere, himenoptere, arahnide, viermi, miriapode, gasteropode.

În pajiștile silvostepii și stepii de pe versanți și lunci fauna este mai săracă numeric și mai puțin variată ca număr de specii. Mai reprezentative sunt următoarele: mamifere rozătoare:

popândăul, hârciogul, cățelul pământului, șoarecele de câmp, șoarecele de casă și șobolanul de casă; în așezările umane, iepurele de câmp, dihorul, viezurele, nevăstuica, ultimele trei fiind carnivore; mamifere insectivore: cârțița și liliacul de seară; păsări: prepelița, potârnichea, graurul, ciocârlița de câmp, cioara de semănătură, sticletele, vrabia, cristeiul, prigoria, guguștiucul, cucuveaua, bufnița, codobatura, pițigoii mare, rar apar păsări migratoare: barza albă; reptile: șopârle, șarpele de casa; amfibieni: broasca verde de pământ, brotăcelul; insectele sunt mult mai numeroase și au fie un rol pozitiv, de polenizare a plantelor, fie un rol negativ, de distrugere a acestora. Mai răspândite sunt următoarele: coșahul, greierul, vaca domnului; numeroși fluturi, păianjeni, coleoptere: scarabeul, calosoma, buburuza, cărăbușul de mai, gândacul de Colorado, mamornicul, rădașca, nasicornul, etc.

Fauna acvatică : Fauna apelor curgătoare și a apelor stagnante este destul de săracă datorită întinderii limitate a acestor domenii. Rețeaua hidrografică este formată din pâraie mici, în cea mai mare parte cu caracter temporar, cu albiile minore și majore restrânse ca întindere, iar apele stagnante au suprafețe și adâncimi mici. Rar se întâlnesc păsări precum: cârsteiul de baltă, numai temporar pițigoii de stuf, lăstunul de mal și păsări migratoare cum sunt de exemplu: rața sălbatică și barza albă. Datorită caracterului rețelei hidrografice de pe teritoriul comunei Rebricea, ichtiofauna este slab reprezentată prin crap și caras mai ales în bălți și iazuri. În număr mare apar: batracieni: broasca de lac, tritonul și salamandra; reptile: broasca țestoasă de baltă, șarpele de apă; insecte: buhaiul de baltă, libelula, calul dracului și calul popii; viermi: râme și lipitori.

Condițiile fizico-geografice nu oferă premise pentru dezvoltarea unei faune cinegetice bogate ca număr de specii și de indivizi. De interes vânătorec amintim iepurele, vulpea, lupul, mistrețul, căprioara, căpriorul, bursucul, fazanul. Această faună modest reprezentată cantitativ și puțin variată ca specii impune protejarea ei în scopul păstrării echilibrului natural.

Dintre elementele faunistice ce au populat aceste zone, dar printr-un vânat excesiv au dispărut, menționăm: bourul, în sec. al XVIII-lea, castorul, acvila de câmp. Datorită vânatului excesiv, extinderii suprafețelor agricole și a așezărilor omenești în detrimentul vegetației naturale și a faunei se impun măsuri de repopulare a acestor zone, pentru completarea fondului faunistic local. Tot ca o măsură urgentă se cere o igienizare corectă a faunei comunei, pentru ca în viitorul imediat să se înregistreze o revenire la normal.

2.3. Populația și așezările umane:

a. Evoluția istorică :

Apariția și dezvoltarea comunei în aceste locuri se datorează în principal existenței vechiului drum care trecea pe traseul Tecuci-Bârlad-Iași prin Scânteia și prin înșeuarea Bordea. Drumul era cunoscut sub numele de „Drumul Bârladului” sau „Drumul cel Mare al Moldovei”, actualmete transformat în drum județean, cu trafic redus.

În partea de sud-vest a comunei Rebricea pe Valea Crăciunești, la baza clinei sud-vestice a dealului Crăciunești și nord-estice a dealului Glodeni, se află satul Crăciunești. Aici au fost vetre străvechi de cultură și civilizație românească. Descoperirile arheologice din zonele învecinate atestă cu certitudine existența omului pe aceste meleaguri în neolitic (cultura Criș). Unii arheologi presupun că zona a fost locuită încă din paleolitic. Vestigiile arheologice probează aproape toate culturile, dar nu s-au descoperit încă urme materiale ale culturii Cucuteni (bronz timpuriu și mijlociu).

În partea de sud-est a localității Draxeni s-au descoperit urme ale unor așezări umane din neolitic în urmă cu câțiva ani. Specialiști în arheologie cărora li s-au alăturat și profesori de la Școala de Arte și Meserii Draxeni au cercetat această vatră istorică în scopul identificării urmelor lăsate de locuitorii acestei perioade. Până acum nu s-a putut documenta cu certitudine o continuitate absolută a locuirii. Totuși există câteva vetre de locuire certă pe mari intervale de timp la Tufești, Cârlești (sud-est de Draxeni) și Bolați.

Descoperirile arheologice din zonele învecinate atestă cu certitudine existența omului pe aceste meleaguri în neolitic (cultura Criș). Unii arheologi presupun că zona a fost locuită încă din paleolitic. Vestigiile arheologice probează aproape toate culturile, dar nu s-au descoperit încă urme materiale ale culturii Cucuteni (bronz timpuriu și mijlociu).

Teritoriul comunei Rebricea a făcut parte din zona care nu a fost inclusă în granițele Daciei romane, aici a existat un puternic proces de interferență a civilizațiilor geto-dacice și romane, etnogeneza poporului român având astfel condiții la fel de propice de desăvârșire ca și în Dacia ocupată. Evoluția atât dimensională cât și economică a satelor din comună a fost destul de lentă.

Poziția geografică și lipsa resurselor naturale deosebite îi conferă zonei un caracter pur agricol. Datorită distanțelor relativ mici față de orașele Vaslui și Iași, precum și a căilor de transport spre aceste orașe, unde s-a dezvoltat industria după 1950, o mare parte a populației masculine din comună a început să lucreze în aceste orașe, practicând navetismul, ceea ce a avut drept consecință reducerea natalității, îmbătrânirea populației și scăderea sporului natural.

Inexistența unor unități de producție cu alt profil decât cel agricol a favorizat mult timp dezinteresul locuitorilor față de unele dotări edilitare strict necesare (ateliere, întreprinderi mici sau mijlocii, unități de prestări servicii), crescând rata migrației.

b. Așezări :

Comuna Rebricea este constituită din nouă sate: Rebricea, Draxeni, Tufeștii de Jos, Bolați, Rateșu Cuzei, Sasova, Tatomirești, Măcrești și Crăciunești. Zona a fost locuită din cele mai vechi timpuri. Documentele istorice atestă că în secolul al XV-lea pe Valea Rebricea nu erau „locuri pustii”, întreg teritoriul fiind luat în stăpânire de o populație relativ densă în comparație cu alte zone din Moldova.

De-a lungul timpului rețeaua de așezări a suferit diverse mutații, constând în extinderea în suprafață a vetrei satelor, desprinderea unor localități din trunchiul principal, precum și „migrarea” unor cătune în zone mai prielnice. De asemenea, în decursul timpului, satele au fost incluse în diferite unități administrative, configurația actuală a rețelei de așezări, fiind deci, rezultatul unei îndelungate evoluții istorice.

În Catagrafia rusă a Moldovei din 1774 teritoriul actual al comunei Rebricea făcea parte din teritoriul Vasluiului, Ocolul Mijlocului, menționate fiind doar satele Dracsîni (Draxeni) cu trei gospodării și Tufeștii cu treisprezece gospodării.

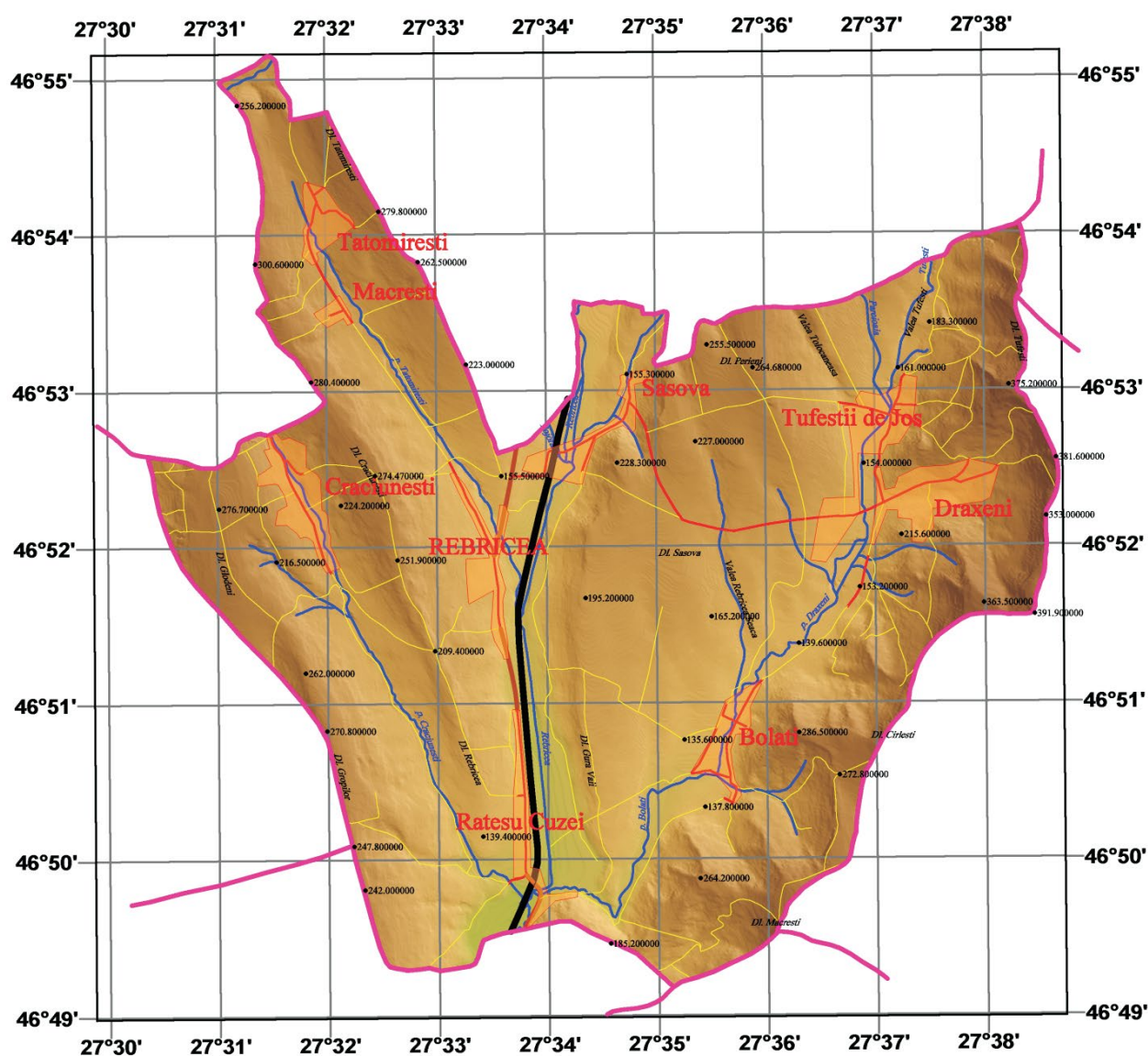
Pe harta rusă actuala comună Rebricea făcea parte tot din ținutul Vasluiului. Acum sunt menționate satele Draxeni cu 100 gospodării, Sasova cu 32 gospodării, Tufeștii de Jos cu 103 gospodării, Măcrești cu 30 gospodării și Bolați cu 71 gospodării. Ulterior satele cuprinse în teritoriul comunei Rebricea au aparținut diverselor unități administrative, situație prezentată la fiecare sat în parte. De asemenea, satele au suferit modificări în ce privește suprafața vetrelor acestora. În perioada 1890-1980 suprafața vetrei satelor a înregistrat extinderi semnificative, îndeosebi cea a

Strategia de Dezvoltare Locală a Comunei Rebricea 2021-2027

satelor Rebricea, Bolați, Draxeni, Tufeștii de Jos și mai puțin cea a satelor Crăciunești, Tatomirești, Sasova și a apărut o nouă vatră de sat, Rateșu Cuzei. Extinderea suprafeței vetrelor de sat a stagnat după 1980 datorită politicii de sistematizare, dar a cunoscut o dezvoltare lentă și continuă după 1990-2000. Astfel, în perioada socialistă, suprafața unor vetre de sat s-a redus (de exemplu, în 1965 suprafața totală a vetrei satelor din comuna Rebricea era de 338 ha, iar în 1985 această suprafață se redusese la 265 ha, crescând continuu după 1990 și ajungând la 387 ha în 2002).

Satele actuale sunt situate, în cea mai mare parte, în bazinele de recepție ale unor afluenți secundari ai pârâului Rebricea, ceea ce prezintă greutăți în dotarea cu căi de comunicație moderne, dar dispun de adăpost față de vânturi și materiale de construcție sedimentare. Acestea sunt așa numitele sate de obârșie.

Aceste sate sunt legate între ele printr-o rețea de drumuri nemodernizată aflându-se răspândite în teritoriu la distanțe mari, relativ greu accesibile mai ales iarna.



Satul **Rebricea** este așezat pe valea râului Rebricea, care străbate comuna ca o axă centrală pe direcția N-S. Acest sat a luat ființă târziu în 1881, prin împroprietărirea veteranilor de la 1877, care proveneau din celelalte sate din comună și a purtat inițial denumirea de Gura Văii. Ulterior, datorită

apropierii de DJ Vaslui – Iași și a căii ferate București - Iași, numărul de locuitori a crescut și așezarea a devenit centru de comună.

Inițial satul se găsea pe un trup al moșiei Cuhnești (denumirea vine de la un anumit Oană Cuhne), apoi la mijlocul secolului al XVI-lea (1587) făcea parte din moșia Rohotești, nume care vine de la cel ce cumpărase pământurile din zonă, Toader Rohat. În 1861 satul era trup al moșiei Tatomirești și purta denumirea de Gura Văii sau Perieni. Astăzi, toponimul Rohotești denumește un loc de pe dealul dintre satele Crăciunești și Rebricea.

Cele două moșii ale Cuhneștilor (Rohoteșilor), dispărute în preajma anului 1700 nu pot fi localizate. Documentele dovedesc originea maghiară a antroponimului Rohat. Toader Rohat era, probabil, rudă cu Groza Rohat, fiul lui Oanăș (Ianoș) Ungureanu și nepotul lui Fear. Ulterior satul se extinde în vatră cu locuitori proveniți din satele din jur și capătă denumirea pârâului care îl străbate, Rebricea, care se pare că este o denumire de origine slavă.

În 1876 Rebricea era sat component al comunei Borosești, iar în 1887 a fost înglobat satului Tatomirești. În 1896 satul făcea parte din comuna Drăgușeni. A fost contopit cu satul Măcrești în 1917 de care se separă în 1924, când pierde o parte din teritoriu pe care se înființează satul Rateșu Cuzei. Ulterior aparține pe rând comunelor Scânteia 1929, Drăgușeni 1931 și Crăciunești în 1932. Din 1950, în urma împărțirii administrative, devine sat al comunei Rebricea, actualmente fiind reședință de comună. Suprafața vetrii satului a evoluat semnificativ în perioada 1890-1979. În 1992 vatra satului avea o suprafață de 42 ha, din care suprafața construită era de 12 ha, iar în 2002 suprafața vetrei a ajuns la 48 de ha. Comparând datele actuale cu cele înregistrate în ultimele decenii constatăm o extindere relativ mică, dar constantă a vetrei satului. În 1965 vatra satului avea 38 ha, în prezent existând o tendință de extindere a satului pe dreapta șoselei Iași-Vaslui, spre nord, dar și spre sud. Populația la 1 ianuarie 2019 fiind de 561 locuitori.

Satul **Rateșu Cuzei** se află puțin mai la sud, la contactul dintre clina estică a dealului Rebricea și lunca Văii Rebricea; este așezat în sudul comunei, pe dreapta pârâului Rebricea, la contactul dintre lunca acestuia și baza versantului drept al văii Rebricea.

Este un sat de împrumut, înființat pe moșia Cuzeștilor la sfârșitul secolului al XIX-lea. Un rateș (han) făcut de Cuzești în 1811 dă numele satului, Rateșu Cuzei în 1914.

În 1924 se desprinde oficial de satul Gura Văii (Rebricea), iar în 1925 și 1926 devine sat component al comunei Crăciunești. Conform unui decret din 1929 este înglobat în comuna Scânteia, iar în 1931 în comuna Drăgușeni și apoi iar la Crăciunești. În urma împărțirii administrative din 1950, devine sat component al comunei Rebricea.

Este un sat de tip răsfirat, desfășurat de-a lungul șoselei Iași-Vaslui. Are o suprafață de circa 47 ha, cu o populație permanentă de 539 loc (în 2002), cu o densitate în vatră de circa 11,46 loc/ha. Populația la 1 ianuarie 2019 fiind de 593 locuitori.

Satul **Sasova**, situat la contactul șesului Văii Rebricea cu baza dealului Sasova, a fost colonie de sași înființat în 1340, de unde îi vine și numele, fiind cel mai vechi sat din zonă; este situat în nordul comunei, la baza dealului cu același nume, în stânga văii Rebricea. Sasova este un toponim divizat: "Sas-Sasul" cu sufixul "-ova". O ipoteză a etimologiei toponimului fiind o posibilă colonizare din secolul al XV-lea. Satul a purtat mult timp și numele de Petrești, care a dispărut însă treptat. Este posibil că Petreștii au fost reședința unei stăpâniri cneziale pe Valea Rebricea a familiei Piatră, în secolele al XIV-lea și al XV-lea.

„Pe la 1521 satul a fost cumpărat de Duma Brudur și Giurgiu Nimereală, cu uric de la Ștefan cel Mare. Timp de un secol Petreștii sunt ai urmașilor lui Duma Brudur, din 1521 până în 1628” (DIR. XVI, p. 176 și CDM. I nr. 320), Mircea Ciobotaru-Toponimia bazinului hidrografic Rebricea (județele

lași-Vaslui-Oiconimele. Perspectivă istorica-II).

Satul Petrești (1443) se va numi Sasova din 1831.

Schimbarea numelui se explică prin mutarea vetrei satului pe Valea Sasovei, la începutul sec. al XIX-lea. Pe harta rusă din 1835 Sasova apare ca sat al Ocolului Mijlocului având în componența sa 32 gospodării cu circa 60 locuitori. În "Catagrafia rusa" găsim satul Sasova contopit cu satul Scânteia, apoi devine moșie mănăstirească. Aparține ulterior comunelor Bodești 1865, Dămăcușeni 1896, Scânteia 1929, iar din 1950 este sat component al comunei Rebricea.

Vatra satului s-a extins treptat spre nord și spre sud. Aceasta are circa 42 ha pe care trăiesc circa 273 de locuitori (2002), cu o densitate în vatră de circa 6,5 loc/ha.

Este legat de satul reședință de comună printr-un drum pietruit de circa 2 km. Populația la 1 ianuarie 2019 fiind de 309 locuitori.

Satul **Draxeni**, este cel mai mare sat din componența comunei atât ca suprafață cât și ca număr de locuitori. Este așezat la baza versanților Văii Draxeni și a afluenților săi, parțial pe glaciș și luncă. Este străbătut de văile pâraielor Draxeni, Râșca, Odaia.

Satul Draxeni (Dracsini) menționat în anul 1607 și care exista probabil din secolul al XV-lea își trage numele de la Dragosin, un jude care va fi dat numele satului Dracsini, atestat în vecinătatea satului Stroinești.

În secolele al XVII-lea și al XVIII-lea satul Draxeni era împărțit în Draxenii de Sus (răzășesc) și Draxenii de Jos (clăcași), părți menționate astfel în 1820-1830 în Catagrafii. După 1721, Hristodor Adamachi a devenit stăpân peste ambele părți ale satului. Forma actuală și oficială a numelui Draxeni are variante fonetice, regionale: Dracsini, Dracsăni, Dracsâni și variante grafice Drăcsăni, Drăcsenii, Dracsenii, care nu reflectă, desigur, pronunția oiconimelor.

În „Catagrafia rusă”, din 1774 satul Dracsini era menționat cu trei gospodării care cuprindeau aproximativ 15 locuitori. Pe harta rusă Ed. I 1835, satul Draxeni cuprindea 100 de gospodării în care trăiau 500 de locuitori. Satul s-a extins lent și continuu atât ca suprafața cât și ca număr de locuitori. Ca și celelalte sate, Draxeniul a aparținut pe rând mai multor unități administrative. Astfel, din 1772 până în 1809 a aparținut de Ocolul Mijlocului, fiind înglobat în 1816 în satul Cășla lui Adamachi. În 1833 îl găsim în Ocolul Rebricea, ca mai apoi, între anii 1834-1846 să-l regăsim în Ocolul Mijlocului. În 1873 era sat component al comunei Șurănești, apoi aparține pe rând comunei nou înființate Draxeni (1925-1926), comunei Scânteia (1929, 1930), comuna Șurănești (1931) și din nou comuna Draxeni (1935, 1965). În urma aplicării legii administrativ-teritoriale din 1968 devine sat component al comunei Rebricea.

În prezent satul are o suprafață de aproximativ 66 ha, din care suprafața construită este de circa 40 ha. Este un sat de tip răsfirat, ramificat, cu formă neregulată, cu o rețea stradală aproximativ în cruce. El cuprindea în 1992, 289 de gospodării în care locuia o populație permanentă de circa 870 locuitori, cu o densitate în vatră de 21,7 loc/ha, iar în 2002 avea o populație de 859 locuitori, cu o densitate în vatră de 13,01 loc/ha. Satul este electrificat, are o bună acoperire a rețelelor de telefonie mobilă, internet la școală și un telecentru cu internet prin fibră optică. Drumurile sunt pietruite și parțial nepietruite, există 3 magazine (proprietate privată), Clubul Copiilor, dispensar uman, bisericile Sf. Nectarie și Sf. Nicolae, școala gimnazială cu clasele I-VIII. Este legată de centrul comunei de un drum asfaltat în lungime de aproximativ 7 km. Populația la 1 ianuarie 2019 fiind de 924 locuitori.

Satul **Tufeștii de Jos** este așezat în prelungirea nordică a satului Draxeni, cu care face aproape corp comun, la baza clinei vestice a dealului Tufești, sudice a dealului Bodești și lunca pâraului Tufești. Satul Tufeștii de Jos s-a constituit ca așezare după împărțirea moșiei Tufești care a aparținut unui oarecare Mihai Tufeș.

În „Catagrafia rusă”, din 1774 satul Tufești este menționat cu 13 gospodării în care trăiau aproximativ 65 locuitori.

De-a lungul timpului Tufeștii de Jos a făcut parte din Ocolul Mijlocului (1834, 1841), Ocolul Codrului (1833), Ocolul Rebricei (1834) și din nou la Ocolul Mijlocului (1838, 1842). Din 1862 satul este cunoscut și sub numele de Pârlita, nume provenit de la un cătun al Tufeștilor de Jos apărut într-o arsură a pădurii.

La începutul anului 1865 face parte din comuna Bodești, Dămăcușeni (1876), din nou Bodești (1887), Valea Satului (1906), Scânteia (1912), din Draxeni (1932) și devine sat component al actualei comune Rebricea în 1968.

Din punct de vedere morfostructural, Tufeștii de Jos este un sit răsfirat, puțin ramificat, are o formă neregulată și o suprafață a vetrei de 39 ha în 1992. Pe această suprafață trăiau 256 de locuitori cu o densitate în vatră de 6,4 loc/ha, iar în 2002 avea o suprafață a vetrei de 46 ha și o populație de 431 locuitori cu o densitate în vatră de 9,36 loc/ha.

Rețeaua de drumuri este parțial pietruită, satul se leagă de Draxeni și de Rebricea printr-un drum pietruit și unul nepietruit între Tufești și Sasova. Are o Școală cu clasele I-IV, două magazine private și o minimoară de porumb. Populația la 1 ianuarie 2019 fiind de 442 locuitori.

Satul **Bolați** este așezat în sud estul comunei, de o parte și de alta a pârâului Bolați, la baza versanților și în lunca acestuia.

Satul este atestat în 1637, numele fiind un plural direct cu funcție toponimică a numelui Bolat, care se consideră ca fiind de origine maghiară. În 1777 Bolați era moșia unui anume „popa Micu”. Pe harta rusă Ed. 1835, satul este întâlnit sub numele de Balești și cuprindea 71 gospodării cu circa 355 locuitori. În 1859 satul este împărțit în două: partea nordică aparținea Ocolului Mijlocului, iar partea sudică era contopită cu satul Cârlești. Ulterior satul a făcut parte din comunele Bereasa (1865), Dămăcușeni (1876), Șurănești (1906) și din nou Bereasa (1908-1926). În 1931 îl găsim în comuna Dănești, iar peste un an a fost înglobat în satul Bereasa.

În perioada 1939-1943 face parte din comuna Draxeni, satul înglobând și cătunul Cârlești. Din 1965 devine sat component al comunei Rebricea, împreună cu cătunul Cârlești, cătun care în 1969 a dispărut în urma unei alunecări și surpări de tern. Locuitorii au fost salvați și s-au mutat în Bolați.

În 2002 satul Bolați avea o suprafață în vatră de 32 ha și o populație permanentă de circa 229 de locuitori, cu o densitate în vatră de 7,15 loc/ha, număr care scade lent datorită exodului populației tinere spre orașe sau în străinătate. Este un sat de obârșie de tip răsfirat și cu o formă neregulată.

Dotările edilitare sunt minime. Are rețea electrică, un magazin privat, o școală cu clasele I-IV, drumul principal este pietruit și leagă satul de reșdința comunei prin intermediul satului Rateșu Cuzei. Populația la 1 ianuarie 2019 fiind de 215 locuitori.

Satul **Tatomirești** este așezat în partea de NV a comunei, de o parte și de alta a pârâului cu același nume, între dealurile Fagului și Tatomitești. Satul este foarte vechi, cu locuire permanentă în vatră, nucleul său a apărut pe moșia unui anume Tatomir, de unde îi vine și denumirea actuală, pe pământurile mănăstirești aflate în proprietatea sa. În secolele al XVII-lea și al XVIII-lea satul Tatomirești era divizat în Tatomireștii de Jos, care era locuit de răzeși și Tatomireștii de Sus, care era sat de clăcași ce lucrau pe pământurile mănăstirești aflate în proprietatea Mitropoliei Iași.

Conform „Condicii Liuzilor” în 1803, satul aparținea Ocolului Fundului de Sus. În 1833 este sat component al Ocolului Rebricei, iar în perioada 1834-1839 este integrat din nou Ocolului Fundurilor. În 1841 înglobează satul Crăciunești și devine sat al comunei Drăgușeni. Mai târziu trece în administrația comunei Borosești când pierde trupul de moșie Gura Văii devenit sat. În 1886 include

cătunele Măcrești și Perieni, care se separă în 1904 când cătunul Măcrești a devenit sat de sine stătător. În 1929 este înglobat în satul Drăgușeni, iar după împărțirea administrativă din 1968 devine sat al comunei Rebricea.

Satul are în prezent o suprafață în vatra de circa 42 ha pe care se află o populație de 253 locuitori, cu o densitate medie de 6,02 loc/ha.

Ca și în celelate sate dotările sociale sunt minime: electrificare, Școală cu clasele I-IV, două magazine private.

Locuitorii se ocupă în majoritate cu agricultura, este legat pe o distanță de circa 6 km de reședința comunei printr-un drum pietrut. Tatomirești este un sat de obârșie de tip răsfirat cu o formă poligonală. Populația la 1 ianuarie 2019 fiind de 272 locuitori.

Măcrești este cel mai mic sat din comună, de fapt un cătun, așezat pe partea dreaptă a văii Tatomirești, nu departe de satul Tatomitești. Este un sat de împrăștiere de după 1865, atestat din 1889, când era un cătun al Tatomireștilor cu 20 de locuitori. Clăcașii împrăștiți erau din satul Măcrești, comuna Zăpodeni.

În 1912 satul avea 35 de locuințe și 140 de locuitori. În prezent, satul are circa 95 locuitori pe o suprafață a vetrei de circa 22 ha, cu o densitate medie de 4,31 loc/ha. Este un sat cu o formă neregulată, de tip răsfirat și cu funcție agricolă. Populația la 1 ianuarie 2019 fiind de 74 locuitori.

Satul **Crăciunești** este așezat în partea vestică a comunei pe valea cu același nume, la baza clinei estice a dealului Glodeni și clinei vestice a dealului Crăciunești, fiind o așezare de obârșie.

Prima mențiune despre existența satului datează din 1598 într-un act de vânzare cumpărare a unei moșii. În secolul al XVII-lea o parte din sat (cea de sus) era locuită de clăcași iar cealaltă parte (cea de jos) era locuită de razeși. Se pare că denumirea satului vine de la un anume Crăciun, neidentificat care ar fi avut pământuri în zonă.

Ca și celelate sate din comună și satul Crăciunești a făcut parte din anumite unități administrativ-teritoriale. În 1841 făcea parte din Tatomirești și aparținea de Ocolul Fundurilor. Se separă de Tatomirești în 1865 când devine sat de sine stătător.

În 1925 devine comună, iar în 1950 în urma altei împărțiri administrativ-teritoriale devine sat component al comunei Rebricea. Vatra satului s-a extins spre SE și avea în 2002 o suprafață de circa 42 ha și o populație de circa 387 loc, cu o densitate în vatră de circa 9,21 loc/ha. Este un sat de tip răsfirat, ramificat, cu o formă asemănătoare unei frunze.

Distanța față de reședința de comună este de circa 2,5 km, drum pietruit, funcție economică predominant agricolă, are o școală cu clasele I-IV și cu o sala de grădiniță. Populația la 1 ianuarie 2019 fiind de 344 locuitori.

În concluzie, se observă că satele comunei Rebricea au o populație medie (Draxeni, Rebricea, Rateșu Cuzei) alte cinci sate sunt mici și unul foarte mic (Măcrești). Majoritatea sunt amplasate în locuri prielnice, au funcții agricole, au acces relativ facil spre exterior și nu posedă dotări social-edilitare deosebite.

3. Instituțiile reprezentative care deserveșc comunitatea

Administratia publica locală a suferit imbunatatiri și reforme asa cum a prevazut legislatia în vigoare. Sediile unor institutii publice functioneaza în spații adecvate, dar se cer eforturi pentru reabilitare și modernizare, pentru optimizarea activităților prevazute.

Primăria

Situata în centrul comunei, Primaria Rebricea are în schema de funcțiuni 27 de posturi, dintre care 20 sînt ocupate, 6 vacante, 1 contract suspendat temporar. Salariații organizați pe compartimentele: Primar, Cabinet primar, Viceprimar, Secretariat general, Cadastru și amenajarea teritoriului, Agricultură, fond funciar și Registrul Agricol, Juridic, Stare Civilă Asistență socială și autoritate tutelară, Resurse Umane, Achiziții publice și urbansim, Buget contabilitate impozite și taxe, Cultură, Serviciul voluntar situații urgență, Compartiment Administrativ – gospodăresc.

Ca institutie are misiunea de a pune în practică hotărârile Consiliului Local și legile naționale privind administrația publică locală.

Postul de politie rurală

Acesta cuprinde 1 agent. Instituția funcționează într-un sediu care trebuie renovat. Misiunea sa este de a păstra ordinea și siguranța publică precum și securitatea cetățenilor comunei. De asemenea, poliția locală are atribuții pentru intervenție în caz de situații deosebite (calamități).

Școala

Comuna dispune de 9 școli respectiv Școala gimnazială nr. 1 Draxeni. cu clasele I – VIII ce are arondate: Școala cu clasele I-VIII Rebricea, Școala cu clasele I - IV Rateșu Cuzei, Școala cu clasele I - IV Sasova, Școala cu clasele I - IV Tatomirești, Școala cu clasele I - IV Tufeștii de Jos, Școala cu clasele I - IV Bolați, Școala cu clasele I - IV Crăciunești și Grădinița cu program normal Draxeni, Grădinița cu program normal Crăciunești, Grădinița cu program normal Rateșu Cuzei, Grădinița cu programe normal Sasova,, Grădinița cu program normal Tatomirești, Grădinița cu program normal Tufeștii de Jos, . În anul școlar 2021 – 2022, la nivelul comunei Rebricea sunt:

| | |
|--|---------------|
| ➤ Săli de clasă și cabinete școlare | 30 |
| ➤ Calculatoare | 23 |
| ➤ Imprimante | 12 |
| ➤ Videproiectoare | 9 |
| ➤ Personal didactic total | 41, din care: |
| ▪ personal didactic în învățămîntul gimnazial: | 18 |
| ▪ personal didactic în învățămîntul primar: | 17 |
| ▪ personal didactic în învățămînt preșcolar: | 6 |
| ➤ Personal nedidactic | 10 |
| ➤ Personal auxiliar | 2 |
| ➤ Copii înscriși în grădinițe: | 98 |
| ➤ Elevi înscriși, total: | 348 |

Cămin Cultural, Biblioteca

Comuna Rebricea dispune în total de trei biblioteci, din care o bibliotecă publică în satul Rebricea.

Căminul Cultural are o clădire adecvată pentru a găzdui activități obștești, culturale. Această instituție ar trebui să dețină un rol important în educarea populației adulte din comună. De asemenea, funcționează o bibliotecă comunală care dispune de un fond de carte.

Dispensarul Uman / Farmacii

În comuna Rebricea funcționează 2 cabinete medicale individuale de medicina generală de familie cu 2 medici și 2 asistenți (personal mediu sanitar), precum și două puncte farmaceutice.

Aceasta institutie constituie structura locală de supraveghere și interventie pentru mentinerea starii de sănătate a locuitorilor comunei.

Dispensarul veterinar / Farmacie

In comuna, functioneaza un cabinet de medicina veterinara privat cu 1 medic veterinar și o farmacie de uz veterinar.

Consiliul Local UAT comuna Rebricea

Comuna Rebricea este condusa de un Consiliu Local ales o data la 4 ani prin alegeri libere. Consiliul local actual cuprinde 13 membri.

Societatea civila

Fundația "Prietenia fără frontiere", constituită în anul 1998 în satul Tufeștii de Jos, desfășoară diverse activități care conduc la creșterea nivelului de trai a locuitorilor din comuna Rebricea.

Clubul Copiilor

Funcționează în cadrul Căminului Cultural de la Draxeni, activitatea sa fiind suspendată momentan datorită pandemiei virusului SARS-CoV2. Activitatea sa va fi reluată imediat ce va fi posibil.

Agenția Poștală Rebricea

Deservește cu trei factori poștali distribuția poștei pe teritoriul UAT Comuna Rebricea. Cei trei factori poștali sînt angajați cu diverse norme de lucru.

Centrul Integrat de Servicii Comunitare Rebricea

Deservește un proiect finanțat prin POCU, prin care se urmărește reducerea numarului de comunități marginalizate aflate în risc de saracie si excluziune sociala din zona rurala si orase cu o populație de pâna la 20.000 locuitori prin implementarea de masuri/ operațiuni integrate în contextul mecanismului de DLRC. Pentru înființarea unui centru de zi pentru consiliere si sprijin pentru parinți și copii se urmărește completarea cu 5 posturi a următoarei scheme de personal: 1 manager proiect, 1 responsabil grup țintă, 1 coordonator CISC, 2 asistenți sociali.

Parohia ortodoxă Draxeni

Parohie aflată pe raza comunei Rebricea, este alcătuită din 4 biserici, două în Draxeni, una în Bolați, una în Tufeștii de Jos, parte din Protopopiatul Vaslui.. Preotul Paroh Vasile Macsim își păstorește cu mult har credincioșii, participînd la multe acțiuni caritabile pentru obștea sa.

Parohia ortodoxă Tatomirești

Compusă din patru biserici, două în Rateșu Cuzei, una în Rebricea, una în Tatomirești, parohia este condusă de preot paroh Bogdan Vasile Luca. Parohia face parte din protopopiatul Vaslui. Are în componență satele Tatomirești și Măcrești (unde se află biserica monument istoric), Rateșu Cuzei (unde se află casa parohială) și Rebricea, ultimele două fiind filii.

Bisericile ortodoxe din Sasova și Crăciunești

Strategia de Dezvoltare Locală a Comunei Rebricea 2021-2027

Pe teritoriul administrativ al UAT Comuna Rebricea sînt două biserici care aparțin de parohii aflate în alte comune învecinate, cele din Sasova, parohia Scînteia, cea din Crăciunești, parohia Căzănești.

Biserica creștină după Evanghelie Tufeștii de Jos

În Tufeștii de Jos există o Casă de Rugăciune Evanghelică, pastori Pahome Daniel și Mihai, construită în 2001.

Pe baza informațiilor colectate și a analizei stării actuale a diversilor indicatori, se poate concluziona că Rebricea se află în plin proces de dezvoltare locală, având un nivel mediu al calității vieții. De asemenea, poziția geografică permite comunei Rebricea să atragă resurse importante în ceea ce privește dezvoltarea viitoare a comunei, în special în direcția dezvoltării de activități economice din sfera logisticii, prelucrării deșeurilor de orice fel.

Poziția geografică între un drum județean și o importantă cale ferată, creează oportunitatea dezvoltării la Rebricea a unui terminal intermodal de transport, terminal care să permită transferul diferitelor mărfuri de pe cale ferată pe șosea și viceversa.

În perioada 2016-2020 autoritatea publică locală a realizat investiții importante în ceea ce privește infrastructura rutieră și de utilități. S-au făcut demersuri absolut necesare pentru clarificarea patrimoniului public și privat al comunei Rebricea, privind profesionalizarea aparatului de specialitate al primarului, al digitalizării primăriei.

Provocarea la care trebuie să răspundă administrația publică și întreaga comunitate este aceea de a genera dezvoltare economică durabilă care să servească bunăstării locuitorilor comunei. Din această cauză, dezvoltarea infrastructurii educaționale și de sănătate trebuie să rămână o prioritate pentru autoritățile comunei Rebricea. În același timp creșterea competitivității sectorului agricol, revitalizarea tradițiilor locale, promovarea patrimoniului cultural, revitalizarea comunității și dezvoltarea sentimentului de apartenență la comunitate sunt alte importante direcții de dezvoltare locală.

Pe baza nevoilor identificate în urma auditului teritorial și a unui sondaj de opinie pentru a afla atitudinea locuitorilor cu privire la prioritățile de dezvoltare a comunei pe următorii 6 ani luând în calcul dezideratele relevate de consultările publice, viziunea de dezvoltare a comunei Rebricea este în spiritul dezvoltării zonei din punct de vedere economic și social prin buna valorificare a resurselor locale, atragerea investițiilor și investitorilor, revigorarea tradițiilor, crearea/reabilitarea infrastructurilor de tip rural și punerea în valoare a poziționării geografice, îndeplinirea respect față de mediul înconjurător. Prin creșterea calității vieții locuitorilor va spori și comuna și va contribui la prosperitatea întregii zone prin diversificarea economiei locale și valorificarea avantajelor competitive. Creșterea economică va sta sub semnul conceptelor moderne de economie bazată pe cunoaștere, prin promovarea tehnologiilor informaticii și ale comunicațiilor, consultanță orientată către toate categoriile de populație și întreprinzători, atragerea fondurilor nerambursabile, a investițiilor și know-how-ului și creșterea gradului de pregătire a resurselor umane disponibile în comună. Învățământul local va fi orientat spre sprijinirea acestor transformări, spre menținerea calității actului didactic și a condițiilor de derulare a acestuia, prevenirea și combaterea abandonului școlar, promovarea conceptului de învățare continuă, astfel încât toate categoriile socio-profesionale și de vârstă să participe și să se identifice cu comunitatea. Transformarea localității se va realiza pe principii de dezvoltare durabilă, asigurându-se o repartizare socială cât mai egală a beneficiilor, îmbunătățind accesul la bunăstare al grupurilor dezavantajate, precum și garantându-se protecția factorilor de mediu și utilizarea eficientă a resurselor naturale locale. Creșterea calității vieții, asigurarea accesului la utilități, dezvoltarea infrastructurii de transport și revigorarea economiei locale vor deveni prioritare pentru următorii 6 ani, astfel încât oferta de locuințe civilizate, de locuri de muncă adecvate pregătirii profesionale și de servicii comunitare să răspundă cu realism nevoilor și aspirațiilor cetățenilor și să creeze noi modele de viață și

muncă. Pentru următorii ani, perioada 2021 – 2027 atenția va fi îndreptată spre dezvoltarea serviciilor către populație, investițiile de interes comunitar și noi activități social-culturale vor conduce la regenerarea aspectului localității. Standarde noi de design și management al localității vor îmbunătăți calitatea mediului construit și natural. O atenție deosebită va fi acordată dezvoltării economiei locale și sprijinirii inițiativelor locale pentru creștere economică. Astfel, se va pune accent pe consilierea și accesul la informație al potențialilor investitori, crearea infrastructurii și cadrului propice pentru dezvoltarea de noi afaceri și consolidarea celor deja existente. Prioritare vor fi îmbunătățirea competitivității sectorului agricol și consolidarea poziției în cadrul lanțului alimentar, diversificarea structurală în cadrul sistemelor agricole și non-agricole, îmbunătățirea condițiilor pentru fermele mici.

Rezultatele chestionarului privind Strategia de Dezvoltare Locală sunt sintetizate în Anexa 1.

Capitolul II Analiza SWOT

Analiza SWOT este instrumentul cel mai renumit pentru verificarea și analiza poziției strategice de ansamblu a afacerii și a mediului său. Scopul cheie al acesteia este de a identifica strategiile care vor crea un model specific de dezvoltare, care va alinia cel mai bine resursele și capacitățile la cerințele din comunitate. Cu alte cuvinte, aceasta este fundamentală pentru evaluarea potențialului intern și a limitelor și oportunităților și amenințărilor posibile din mediul extern.

Această analiză este esențială deoarece aduce o contribuție importantă asupra identificării măsurilor ulterioare în procesul de planificare în vederea atingerii obiectivelor strategiei de dezvoltare locală.

Analiza SWOT grupează informațiile în două categorii principale:

- Factori interni-punctele tari și punctele slabe;
- Factori externi-oportunități și amenințări provenite din mediul extern;

Punctele tari și punctele slabe sunt elemente interne asupra cărora există un control direct, în timp ce oportunitățile și amenințările vin din mediul exterior și pot influența pozitiv sau negativ activitatea aparatului administrativ.

Acest instrument reflectă o imagine de ansamblu astfel încât punctele tari și oportunitățile să poată fi valorificate, pe de o parte și pe de altă parte punctele slabe și amenințările să poată fi diminuate sau chiar eliminate.

Pornind de la premisele de mai sus s-a realizat analiza SWOT a comunei din punct de vedere al: cadrului natural, demografie, economie, infrastructura, educație și învățământ, mediu, agricultură, sistemul de sănătate și asistență socială, administrație și servicii publice, turismul și potențialul turistic, cultură, sport și alte activități recreaționale.

**Infrastructură & Mediu
înconjurător**

Puncte tari

- DJ 248
- Calea ferată Iași – Vaslui
- Prezența magistralei de gaz care străbate UAT Rebricea
- Rețeaua bună de drumuri
- Plantare copaci pentru a împiedica eroziunea solului – Tufești
- Terenuri agricole fertile, suprafețe plane, de mari dimensiuni
- Fînețurile de la Glodeni – protejat prin Sit Natura 2000
- 5 drumuri de exploatare agricolă asfaltate.

Puncte slabe

- Drumuri comunale neasfaltate: Draxeni – Tufești, Rateșu Cuzei – Bolați, Tatomirești, Crăciunești.
- Lipsa parțială a trotuarelor la DJ 248, în Rateșu Cuzei, Rebricea
- Drumul comunal DC4 asfaltat, îngust, lățit Rebricea – Draxeni
- Lipsă parcuri joacă în unele sate
- Lipsă acoperire telefonie mobilă Tufești, Crăciunești, Draxeni (parțial)
- Lipsă apă curentă Tufești, Bolați, Tatomirești.
- Rețelele de apă/canal

Oportunități

- Gara Rateș de preluat de la CFR și dezvoltat un proiect acolo.
- Clima bună care favorizează dezvoltarea florei și faunei
- Turism în zonele protejate, Site Natura 2000
- Colectare deșeuri din ADI Valea Rebricii pentru un dezintegrator
- Înființarea unui parc tehnologic la Rebricea, suprafață 15.000 mp.

Amenințări

- Acostamentul făcut cu pietriș, duce apa pietrele și pământul pe drum , pericol pentru circulație.
- Tăierile ilegale
- Utilizarea unui parc auto depășit, ultra poluant, unii posesori de mașini scoțînd de tot catalizatorul mașinii
- Deversarea gunoiului de grajd în rîpe, de unde datorită apelor pluviale se reîntoarce în sat
- Poluarea produsă de ferma de păsări
- Eroziune sol datorită exploatărilor agricole făcute pe direcție eronată.
- Trafic greu intens pe DJ 248, pericol accidente circulație.

Resurse umane / piața muncii

| Puncte tari | Puncte Slabe |
|---|--|
| <ul style="list-style-type: none">• Educație școlară de calitate 1 - 8• Forță de muncă pentru construcții• Forță de muncă calificată pentru operatori• Forță de muncă firme pază/securitate Iași/Vaslui• Forță de muncă firme curățenie | <ul style="list-style-type: none">• Lipsă cursuri gimnaziu, liceu• Bolați, sat îmbătrânit• Plecați la muncă în străinătate• Lipsă calificare profesională |

| Oportunități | Amenințări |
|--|--|
| <ul style="list-style-type: none">• Înființarea unei școli de meserii• Liceu• Acces municipii Iași, Vaslui, Negrești• Ajutor pentru înființare firme la primărie pentru cetățenii UAT Rebricea, consilier angajat pentru suport• Bursă forță de muncă/locuri de muncă• Recalificare prin școlile din Rebricea | <ul style="list-style-type: none">• Fluctuație locuri muncă• pandemie |

Turism

| Puncte Tari | Puncte Slabe |
|--|---|
| <ul style="list-style-type: none">• Biserica Draxeni, moaștele sfintului Nectarie• Tatomirești, biserică monument din piatră/lemn• Caravana verii (august)• Datini și obiceiuri de iarnă (decembrie)• Hram biserica din Draxeni Sfinții Constantin și Elena | <ul style="list-style-type: none">• Lipsa evenimentelor culturale/sportive• Lipsa obiectivelor turistice |

| Oportunități | Amenințări |
|---|---|
| <ul style="list-style-type: none">• Realizarea unui eveniment lunar. Tîrgul din Rebricea• Pensiuni• Fînașurile din Glodeni• Organizare evenimente pentru turism, vînătoare, pescuit, gastronomie locală, oenologie, obiceiuri locale | <ul style="list-style-type: none">• Lipsa trafic turism |

Economie, dezvoltare rurală

| Puncte tari | Puncte Slabe |
|---|---|
| <ul style="list-style-type: none"> • Livezile din Rateșu Cuzei (30 ha) • Sol fertil, bun pentru cultivat • Islazurile mărite • Plantația de la Tufești • Satele au șesuri pentru animale, hrană/apă • Strungă pentru turme de oi • Ofertă comercială diversă, existența a 2-3 magazine generaliste • Ofertă diversă de produse alimentare făcute acasă de producătorii locali, în special produse lactate, produse de carne, semipreparate. • Vanbet, fermă de creștere a păsărilor, care oferă locuri de muncă pentru cetățenii comunei, achită taxe și impozite bugetului UAT Rebricea | <ul style="list-style-type: none"> • Drumurile înălțate fac dificilă ieșirea recoltei de pe câmp. Scurgerea apă de pe deal în sate datorită exploatării agricole incorecte, ex Bolați • Nu există un specific local al producătorilor locali, gen Copalău. • Forță de muncă necalificată • Lipsa informațiilor despre locuri de muncă, informații de forță de muncă. • Mulți asistați sociali, legea 416 privind venitul minim garantat. • Inexistența infrastructurii pentru investiții, parc tehnologic, ex construirea unei clădiri pentru diverse activități producție, comerciale, servicii. |
| Oportunități | Amenințări |
| <ul style="list-style-type: none"> • Platforme corecte de transfer produse agricole din câmp pentru transport rutier • Lucrări pe curba de nivel, există restricții 15% nu ai voie să semeni • Îmbunătățiri funciare pe teritoriul UAT Rebricea • Exploatare forestiere lot primărie • Angajatori mari care caută forță de muncă calificată: Delphi, Lear, BorgWarner • Firme care execută lucrări pe teritoriul UAT Rebricea și necesită forță de muncă necalificată/mediu calificată • Cursuri calificare • Realizarea unei burse pentru locuri de muncă • Întocmire PUZ • Împădurire pîrloagă deasupra satelor Rebricea, Rateșu Cuzei • Înființare Cameră Agricolă • Management păduri locale/de stat • Drumuri de asfaltat Crăciunești – Glodeni spre Negrești, Draxeni – Rediu, Tatomirești – Șcheia, pentru o mai bună legătură a UAT Rebricea cu comunele învecinate, acces ușor pentru distribuitori, comerț, aprovizionare • | <ul style="list-style-type: none"> • Clima secetă, inundații • Animale sălbatice distrug recolta • Plecați la muncă în străinătate mare majoritate • Munca la negru |

Sănătate, servicii și asistență socială

| Puncte tari | Puncte Slabe |
|---|---|
| <ul style="list-style-type: none">• Existența dispensarelor medicale din Draxeni și Rebricea, specialitate medicină de familie• Existența farmaciilor din Draxeni și Rebricea• Mobilitate asistență medicală care face tratamente acasă.• Implementarea proiectului POCU | <ul style="list-style-type: none">• Lipsă echipamente și dotări medicale• Desființare centru de permanență• Prea mulți asistați social, convertit pe piața muncii |
| Oportunități | Amenințări |
| <ul style="list-style-type: none">• Cabinet stomatologic• Construire și Dotare dispensar• Construire centre sociale (cantină socială)• Construite și Dotare centru de permanență• Proiecte finanțate de parohie, rechizite și îmbrăcăminte/încălțăminte | <ul style="list-style-type: none">• Îmbătrânire populației• Fonduri insuficiente, populație săracă• Cazuri copii care fug de acasă, plasament |

| Administrație publică locală | |
|---|---|
| Puncte Tari | Puncte slabe |
| <ul style="list-style-type: none">• Echipă profesionistă• Transparența informației• Funcționalitatea petiției anonime• Managementul deșeurilor menajere• Curățenia comunei menținută bine de asistații sociali prin legea 416 a venitului minim garantat. | <ul style="list-style-type: none">• Măsurători teren faptic• Iluminat public distrus/nefuncțional• Sediu impropriu al primăriei UAT Rebricea• Digitalizare redusă• Lipsa înscrierii pe Ghiseul.ro |
| Oportunități | Amenințări |
| <ul style="list-style-type: none">• Atragere fonduri europene• Drumuri• Transport public în UAT Rebricea organizat de serviciile primăriei• Management deșeuri, destructurare | <ul style="list-style-type: none">• Stâlpii Ro-Net deteriorați• Stâlpi curent deteriorați |

| Educație, cultură, sport și petrecerea timpului liber | |
|--|---|
| Puncte tari | Puncte Slabe |
| <ul style="list-style-type: none"> • Clubul copiilor din Draxeni • Teren fotbal bine întreținut din Rebricea • Existența unor activități culturale de tradiție | <ul style="list-style-type: none"> • Activitate redusă a cluburilor datorită pandemiei virusului SARS-Cov-2 • Unități de învățământ fără grupuri sanitare la interior • Evenimente culturale sistate pe perioada pandemiei |
| Oportunități | Amenințări |
| <ul style="list-style-type: none"> • Existența companiilor care doresc să sprijine prin investiții educația copiilor (World Vision) • Număr mare de copii la nivelul comunei, Bolați fiind singurul sat îmbătrânit • Sală de sport • Activități cultural-educative • Club copii Rebricea • Mărirea infrastructurii transport elevi cu 1 microbuz • Necesari calendar activități cămin cultural • Dotat elevi cu tablete, școlile cu acces internet • Club sportiv, echipe fotbal, handbal feminin, concursuri sportive • Caravana verii – Mariana Aghiorghiesei - cor/fanfară/dansuri populare • Profesor muzică la școală | <ul style="list-style-type: none"> • Natalitate scăzută, scăderea sporului natural, probleme cu rețeaua de grădinițe și școli |

Istoricul Strategiilor de Dezvoltare Locală din perioadele 2007 – 2014, 2014 – 2020

Prin implementarea strategiilor de dezvoltare locală anterioare au fost realizate mai multe proiecte de investiții majore care au avut ca rezultat schimbarea în bine a infrastructurii localităților noastre, dar mai ales de creșterea standardului de viață, prin îmbunătățirea serviciilor oferite de autoritatea publică locală și mai ales prin infrastructura edilitară gospodărească pusă la dispoziție membrilor comunității.

Astfel, au fost realizate următoarele investiții majore:

| Nr. Crt. | Denumire investiție |
|----------|--|
| 1 | Alimentare cu apă sate Rebricea, Sasova, Rateșu-Cuzei, Crăciunești |
| 2 | Construire poduri, podețe și punți pietonale |
| 3 | Reabilitare și modernizare școala gimnazială sat Rebricea |
| 4 | Construire școală nouă sat Tufeștii de Jos |
| 5 | Alimentare cu apă și sistem de canalizare epurare ape uzate sat Draxeni |
| 6 | Modernizare drum comunal DC4 din DJ248 – Sasova – Draxeni |
| 7 | Construire grădiniță nouă sat Rateșu-Cuzei |
| 8 | Achiziție utilaj de dezapezire (utilaj buldoexcavator dotat cu lamă de zăpadă) |
| 9 | Dotare cămin cultural sat Rebricea (echipamente sonorizare, costume populare) |
| 10 | Dotare Clubul Copiilor sat Draxeni |
| 11 | Reparații capitale la școlile din satele Crăciunești, Sasova, Tatomirești, Rateșu-Cuzei, Bolați |
| 12 | Amenajare podețe în comuna Rebricea |
| 13 | Construire grup sanitar de interior sat Rateșu-Cuzei |
| 14 | Extindere rețea alimentare cu apă și canalizare sat Draxeni |
| 15 | Modernizare, reabilitare și construire corp nou în cadrul Școlii Gimnaziale sat Draxeni |
| 16 | Construire și dotare Centrul Integrat de Servicii Comunitare Rebricea |
| 17 | Achiziție autospecială pentru stingere incendii |
| 18 | Dotare compartiment gospodărire comunală (tractor, încărcător frontal, remorcă, vidanță, minifreză de zăpadă) |
| 19 | Extindere rețele de alimentare cu apă în regie proprie în satele Draxeni, Rebricea, Rateșu-Cuzei, Crăciunești, Tufeștii de Jos, Sasova |
| 20 | Pietruire drumuri comunale și sătești |
| 21 | Modernizare drumuri agricole de exploatare |
| 22 | Construire și dotare grădiniță nouă sat Draxeni |
| 23 | Sprâjin acordat bisericilor de pe raza comunei Rebricea |
| 24 | Modernizare bază sportivă (teren fotbal, tribune și dependințe) în sat Rebricea |
| 25 | Extindere rețele distribuție energie electrică sate Draxeni, Rebricea, Rateșu-Cuzei, Crăciunești |
| 26 | Împădurire 30 ha perimetru de ameliorare teren degradat în sat Tufeștii de Jos |
| 27 | Realizare parcuri de joacă pentru copii |
| 28 | Înregistrare sistematică aproximativ 1000 ha teren |

**Capitolul III.
Obiective de dezvoltare**

Obiectivele strategiei de dezvoltare a Comunei Rebricea vizează realizarea viziunii de dezvoltare, respectiv:

E-VILLAGE REBRICEA – O VIZIUNE DE CURAJ

Administrația publică actuală pune pe primul loc oamenii din comună, pentru care se pregătesc și implementează proiecte îndrăznețe care, odata finalizate, vor contribui la îmbunătățirea condițiilor actuale de trai și un viitor mai bun pentru generațiile ce vin.

Direcția strategică de dezvoltare nr. I - CREȘTEREA CALITĂȚII VIEȚII prin INFRASTRUCTURĂ și RESURSĂ MODERNĂ SUSTENABILĂ

În acest sens au fost formulate următoarele obiective specifice:

Obiectiv I.1 Modernizarea infrastructurii rutiere și de acces.

Obiectiv I.2 Modernizarea și extinderea structurii tehnico-edilitare.

Obiectiv I.3 Creștere gradului de atractivitate al comunei, prin crearea unei imagini unitare a localității (arhitectură, coloristică, spații verzi, alei pietonale, parcuri, mobilier "urban").

Obiectiv I.4 Creșterea standardului de viață al cetățenilor și asigurarea condițiilor de bază ale unui trai modern, la nivelul standardelor Uniunii Europene, prin asigurarea accesului la utilități pentru toți locuitorii comunei.

Obiectiv I.5 Revigorarea și diversificarea economiei locale, bază a dezvoltării socio-economice a comunei REBRICEA.

Obiectiv I.6 Diversificarea economiei locale prin sprijinirea micilor afaceri și promovarea antreprenoriatului.

Obiectiv I.7 Promovarea programelor derulate de guvern pentru stimularea înființării microîntreprinderilor.

Direcția strategică de dezvoltare nr. II – DEZVOLTARE EDUCAȚIONALĂ, cu următoarele obiective specifice:

Obiectiv II.1 Îmbunătățirea infrastructurii educaționale și asigurarea unui proces de învățare modern adaptat cerințelor pieței.

Obiectiv II.2 Adaptarea serviciilor educaționale adresate elevilor și cadrelor didactice pentru fiecare educațional.

Obiectiv II.3 Creșterea competențelor digitale ale elevilor prin dezvoltarea infrastructurii și dotarilor specifice.

Obiectiv II.4 Creșterea accesului la serviciile de educație și formare profesională pentru persoanele aparținând grupurilor vulnerabile, prin POCU.

Obiectiv II.5 Modernizarea și îmbunătățirea accesului la infrastructură sportivă educațională.

Obiectiv II.6 Sprijinirea diversificării serviciilor educaționale furnizate la nivel local, prin POCU - AfterSchool.

Direcția strategică de dezvoltare nr. III – PROTECȚIA MEDIULUI ÎNCONJURĂTOR, CREȘTEREA EFICIENȚEI ENERGETICE, STIMULAREA UTILIZĂRII SURSELOR ALTERNATIVE DE ENERGIE, cu

următoarele obiective specifice:

Obiectiv III.1 Investiții publice ce utilizează și promovează infrastructura verde.

Obiectiv III.2 Investiții publice în asigurarea unor sisteme de iluminat public performante și eficiente energetic.

Obiectiv III.3 Creșterea suprafețelor de spații verzi.

Obiectiv III.4 Reducerea emisiilor de carbon prin îmbunătățirea eficienței energetice a clădirilor

Obiectiv III.5. Promovarea utilizării energiei din surse regenerabile.

Obiectiv III.6 Atenuarea schimbărilor climatice, adaptarea la schimbările climatice, prevenirea riscurilor naturale.

Obiectiv III.7 Asigurarea protecției și calității mediului înconjurător în vederea creșterii standardului de viață al locuitorilor și dezvoltării durabile.

Obiectiv III.8 Promovarea și dezvoltarea de tehnologii alternative de generare a energiei și a eficienței energetice prin elaborarea programului de îmbunătățire a eficienței energetice.

Obiectiv III.9 Îmbunătățirea stării mediului înconjurător și prevenirea riscurilor naturale și de sănătate a populației.

Direcția strategică de dezvoltare nr. IV – DEZVOLTAREA RESURSELOR UMANE, CREȘTEREA INCLUZIUNII SOCIALE, cu următoarele obiective specifice:

Obiectiv IV.1 Modernizarea și dezvoltarea serviciilor de sănătate.

Obiectiv IV.2 Investiții publice în asigurarea infrastructurii medicale (centre de permanență, farmacii, cabinete medicale diverse specializări.

Obiectiv IV.3 Susținerea formării profesionale a personalului din domeniul asistenței sociale.

Obiectiv IV.4 Dezvoltarea parteneriatelor public private și a parteneriatelor cu autoritățile publice locale în vederea dezvoltării infrastructurii serviciilor de asistență socială, atragerea de fonduri europene nerambursabile pentru susținerea lor.

Obiectiv IV.4 Îmbunătățirea serviciilor sociale furnizate pentru comunitatea locală și asigurarea echității, egalității de șanse și facilitarea integrării sociale pe piața muncii a grupurilor defavorizate, prin POCU.

Direcția strategică de dezvoltare nr. V – DEZVOLTARE CULTURALĂ, SPORTIVĂ ȘI TURISTICĂ, cu următoarele obiective specifice:

Obiectiv V.1 Promovarea activităților sportive prin dezvoltarea/reabilitarea/dotarea infrastructurii sportive.

Obiectiv V.2 Sprijinirea inițiativelor sportive.

Obiectiv V.3 Dezvoltarea/ Îmbunătățirea accesibilității zonelor turistice (accesibilitate rutieră, transport public, piste pentru biciclete, etc).

Obiectiv V.4 Dezvoltarea infrastructurii de agrement.

Obiectiv V.5 Punerea în valoare a identității culturale locale prin acțiuni specifice de promovare, informare, cooperare.

Obiectiv IV.6 Crearea de facilități pentru cultură și petrecere a timpului liber.

Obiectiv IV.7 Susținerea și dezvoltarea Ansamblului de Dansuri.

Obiectiv IV.8 Crearea condițiilor pentru dezvoltarea nișelor în domeniul turismului de agrement, agroturism și transformarea acestora în principala atracție.

Direcția strategică de dezvoltare nr. VI – ADAPTAREA LA NOILE TEHNOLOGII, cu următoarele obiective specifice:

Obiectiv VI.1 Dezvoltarea de proiecte Smart Village.

Obiectiv VI.2 Digitalizarea serviciilor publice la nivel local.

Obiectiv VI.3 Dezvoltarea serviciilor de e-administrație.

Obiectiv VI.4 Conținut electronic relevant pentru dezvoltarea turismului rural.

Obiectiv VI.5 Investiții în echipamente și utilaje eficiente.

Direcția strategică de dezvoltare nr. VII – SERVICII PUBLICE ADAPTATE NEVOILOR CETĂȚENILOR, cu următoarele obiective specifice:

Obiectiv VII.1 Creșterea eficienței activității administrației publice locale.

Obiectiv VII.2 Promovarea unui mod de lucru transparent, pozitiv și participativ al guvernării locale pentru îndeplinirea obiectivelor din strategia de dezvoltare locală a comunei.

Obiectiv VII.3 Dezvoltarea, modernizarea și diversificarea serviciilor publice pentru cetățeni.

Obiectiv VII.4 Îmbunătățirea activității curente a administrației locale și creșterea capacității de atragere a finanțării prin programele Uniunii Europene.

Obiectiv VII.5 Elaborarea sistemului de management al calității.(ISO)

Obiectiv VII.6 Creșterea capacității administrației publice locale de furnizare a serviciilor către populație și de sprijinire a dezvoltării mediului de afaceri local.

Direcția strategică de dezvoltare nr. VIII – SERVICII DESTINATE ÎN DOMENIUL TINERET cu următoarele obiective specifice:

Obiectiv VIII.1 Creșterea implicării administrației publice în apărarea drepturilor tinerilor și întărirea rolului acestora în acordarea de servicii, cât și dezvoltarea de noi servicii oferite tinerilor.

Obiectiv VIII.2 Orientarea și sprijinirea persoanelor tinere în domeniul formării profesionale și dezvoltarea aptitudinilor anteprenoriale.

Obiectiv VIII.3 Dezvoltarea infrastructurii sportive.

Obiectiv VIII.4 Înființarea Consiliului Consultativ pe Probleme de Tineret Rebricea.

Obiectiv VIII.5 Crearea unei legături între comunitatea locală și AJOFM, Primărie și Inspectoratul Școlar Județean în vederea analizării situației și elaborării unor strategii comune și eficiente pe domeniul tineret și formării profesionale.

CAPITOLUL IV. Proiecte în derulare și proiecte de realizat

Măsurile rezultate din operaționalizarea direcțiilor strategice de acțiune și a obiectivelor specifice pot fi implementate prin intermediul unor inițiative asumate de administrația publică (Hotărâri de Consiliu Local), de mediul privat (prin intermediul unor demersuri individuale sau în parteneriat cu impact la nivelul comunității locale) sau prin intermediul unor proiecte implementate de instituțiile publice sau organizațiile private.

Unele dintre aceste inițiative se regăsesc în lista proiectelor identificate ca fiind prioritare pentru administrația publică a comunei. Implementarea acestora creează premisele pentru dezvoltarea altor demersuri complementare care vor veni în sprijinul implementării strategiei de dezvoltare durabilă.

La nivelul anului 2021, enumerăm mai jos investițiile în curs de implementare (cu valori mai mari de 100.00 lei):

| Nr. crt | Denumire proiect | Stadiu | Sursa de finanțare | Termen estimativ de finalizare |
|----------------|--|---|---------------------------|---------------------------------------|
| | Educație | | | |
| | Construire cămin cultural, localitatea Draxeni, comuna Rebricea, județul Vaslui | • Cuprins în lista de sinteză a proiectelor finanțate prin Compania Națională de Investiții - subprogramul Așezăminte culturale În așteptare CTE sau alte observații | Buget stat | În evaluarea ofertelor |
| | Construire sală de sport sat Rebricea, comuna Rebricea, județul Vaslui | • Cuprins în lista de sinteză a proiectelor finanțate prin Compania Națională de Investiții - subprogramul Săli de sport În așteptare CTE sau alte observații | Buget stat | În evaluarea ofertelor |
| | | | | |
| | Sănătate | | | |
| | | | | |

Strategia de Dezvoltare Locală a Comunei Rebricea 2021-2027

| Infrastructură edilitară | | | | |
|---------------------------------|--|---|------------|------------------------|
| | Consolidare si reabilitare drumuri în comuna Rebricea, județul Vaslui (CNI1) - subprogramul Lucrări în primă urgență | <ul style="list-style-type: none"> Protocol predare-primire între UAT Comuna Rebricea și MLPDA semnat (19.04.2021) <p align="center"><u>Procedura demarată: anunt de participare simplificat</u> <u>SEAP nr. SCN1087011/04.06.2021</u></p> | Buget stat | În evaluarea ofertelor |
| | Reabilitarea și modernizarea drumurilor afectate de calamități în comuna Rebricea, județul Vaslui (CNI2) - subprogramul Lucrări în primă urgență | <ul style="list-style-type: none"> Cuprins în lista de sinteză a proiectelor finanțate prin Compania Națională de Investiții - subprogramul Lucrări în primă urgență | Buget stat | În evaluarea ofertelor |
| | Modernizare drumuri de interes local în comuna Rebricea, județul Vaslui (CNI3) - subprogramul Drumuri de interes local si drumuri de interes judetean | <ul style="list-style-type: none"> Cuprins în lista de sinteză a proiectelor finanțate prin Compania Națională de Investiții - subprogramul Drumuri de interes local si drumuri de interes judetean | Buget stat | În evaluarea ofertelor |
| | Extindere rețea apă și canalizare sat Rateșu Cuzei | <ul style="list-style-type: none"> Cuprins în lista de sinteză a proiectelor finanțate prin Compania Națională de Investiții | Buget stat | În evaluarea ofertelor |
| | Extindere rețea apă și canalizare sat Draxeni | <ul style="list-style-type: none"> Cuprins în lista de sinteză a proiectelor finanțate prin Compania Națională de Investiții | Buget stat | În evaluarea ofertelor |
| | Sistem de canalizare, colectare și epurare a apelor uzate în Rebricea, Rateșu Cuzei, Crăciunești și Sasova | <ul style="list-style-type: none"> Cuprins în lista de sinteză a proiectelor finanțate prin Compania Națională de Investiții | Buget stat | În evaluarea ofertelor |

Strategia de Dezvoltare Locală a Comunei Rebricea 2021-2027

| | | | | |
|--|---|--|--|--|
| | | | | |
| | | | | |
| | " | | | |

Strategia de Dezvoltare Locală a Comunei Rebricea 2021-2027

| | | | | |
|--|--|-------------------|--|--|
| | | | | |
| | | | | |
| | | | | |
| | | | | |
| | Mediu și protecția mediului | | | |
| | Reabilitare sistem de iluminat public | Pregătire proiect | | |
| | Împădurire terenuri defrișate – aproximativ 50 ha | Pregătire proiect | | |

Proiecte de investiții propuse pentru perioada 2021 – 2027

| Nr. crt | Denumire proiect | Stadiu | Sursa de finanțare | Termen estimativ de finalizare |
|---------|---------------------------------|--------|--------------------|--------------------------------|
| | Educație | | | |
| 1 | | | | |
| 2 | | | | |
| | Sănătate | | | |
| 3 | | | | |
| | Infrastructură edilitară | | | |
| 4 | | | | |
| 5 | | | | |
| 6 | | | | |
| 7 | | | | |
| 8 | | | | |
| 9 | | | | |

Strategia de Dezvoltare Locală a Comunei Rebricea 2021-2027

| | | | | |
|----|------------------------------------|--|--|--|
| 10 | | | | |
| 11 | | | | |
| 12 | . | | | |
| 13 | | | | |
| 14 | . | | | |
| | Mediu și protecția mediului | | | |
| 15 | | | | |
| 16 | | | | |
| 17 | | | | |
| 18 | | | | |
| | | | | |

Capitolul V. Corelarea cu documente strategice existente la nivel județean și regional

A. Corelarea cu Planul de Dezvoltare Locală al teritoriului Rebricea

Planul de Dezvoltare Locală al teritoriului Rebricea reprezintă documentul de planificare strategică privind dezvoltarea în următorii 5 ani prin GAL Ștefan cel Mare a acestui teritoriu.. În această calitate, asociația amintită va atrage fonduri nerambursabile destinate dezvoltării locale pe baza abordării de tip LEADER.

✓ e.

1. Actualizarea periodică a listei de proiecte prioritare

Un instrument important de verificare periodică a legitimității și relevanței Strategiei de Dezvoltare Durabilă a localității este actualizarea periodică a listei de proiecte prioritare. La un interval de 12-18 luni, cade în sarcina executivului primăriei de a evalua fiecare proiect din lista de priorități pe baza unor criterii cum ar fi impactul estimat la nivelul comunei, posibilitatea de a atrage sursele de finanțare, orizontul de timp necesar pentru finalizarea investiției, etc. Pe baza analizei efectuată de executivul Primăriei, Consiliul Local ia decizia de menținere sau actualizare a listei de proiecte prioritare.

2. Potențiale surse de finanțare nerambursabilă

Finanțările nerambursabile sunt destinate sprijinirii dezvoltării locale unde nu există resurse financiare suficiente accesibile în mod curent sau din domenii în care există în mod tradițional o nevoie de resurse financiare mai mare decât disponibilitățile (de exemplu, infrastructură activități cu caracter social etc.). Astfel pot fi acordate finanțări pentru infrastructură, educație, cultură, protecția mediului, cercetare, religie, sănătate, servicii sociale, cooperare internațională, drepturi civile și cetățenești, digitalizare, dezvoltare economică și socială etc.

Pentru finanțarea investițiilor propuse în cadrul acestei strategii, pentru perioada 2021-2027, identificăm următoarele tipuri de finanțări:

- a) Fonduri Structurale și de Coeziune care contribuie la realizarea celor trei obiective ale Politicii de Coeziune UE;
- b) Fonduri de la bugetele naționale
- c) Alte finanțări nerambursabile care pot proveni de la o varietate de finanțatori (inclusiv de la Uniunea Europeană):
 - Guvernul României sau guvernele sau ambasadele unor state străine;
 - instituții financiare internaționale (de ex.: BERD, Banca Mondială etc.);
 - fundații sau alte organizații naționale sau internaționale;

Pentru a putea atinge obiectivele strategice identificate mai sus este necesară îndeplinirea următoarelor condiții:

- cunoașterea oportunităților de finanțare nerambursabile active, destinate mediului rural;
- cunoașterea legislației din domenii orizontale, precum ajutorul de stat, achizițiile publice, protecția mediului;
- implementarea de proiecte care corespund direcțiilor și obiectivelor propuse în Strategie;
- evaluarea periodică și actualizarea tendințelor de dezvoltare locale, regionale, naționale sau chiar europene.

Obiectivele de dezvoltare a comunei Rebricea, stabilite prin prezenta strategie, pot fi îndeplinite atât prin finanțare disponibilă la nivel local, cât și prin accesarea de finanțări nerambursabile naționale și europene, pe baza unor proiecte concrete.

Fondurile structurale și de coeziune sunt instrumente financiare ale Uniunii Europene (UE), gestionate de Comisia Europeană și care acționează în scopul diminuării disparităților de ordin economic și social existente între regiunile Uniunii. Sunt sprijinite investițiile în educație, cercetare, agricultură, infrastructură de bază, dezvoltarea IMM-urilor și dezvoltarea zonelor rurale.

Fonduri structurale și de coeziune

Politica de coeziune finanțează investiții care să contribuie la îndeplinirea celor 5 obiective principale stabilite pentru perioada 2021-2027, astfel:

1. **Europă mai inteligentă**, prin inovare, digitalizare, transformare economică și sprijinirea întreprinderilor mici și mijlocii.
2. **Europă mai verde**, fără emisii de carbon, punerea în aplicare a Acordului de la Paris și investiții în tranziția energetică, energia din surse regenerabile și combaterea schimbărilor climatice.
3. **Europă conectată**, cu rețele strategice de transport și digitale.
4. **Europă mai socială**, pentru realizarea pilonului european al drepturilor sociale și sprijinirea calității locurilor de muncă, a învățământului, a competențelor, a incluziunii sociale și a accesului egal la sistemul de sănătate.
5. **Europă mai apropiată de cetățenii săi**, prin sprijinirea strategiilor de dezvoltare conduse la nivel local și a dezvoltării urbane durabile în UE.

Analizând obiectivele specifice ale Politicii de coeziune, observăm interesul crescut asupra digitalizării și al economiei circulare.

În România, Fondurile structurale pot fi accesate prin intermediul următoarelor Programe Operaționale:

1. **POR** – Programul Operațional Regional - își propune creșterea competitivității economice și îmbunătățirea condițiilor de viață ale comunităților locale și regionale prin sprijinirea dezvoltării mediului de afaceri, a condițiilor infrastructurale și a serviciilor, care să asigure o dezvoltare sustenabilă a regiunilor, capabile să gestioneze în mod eficient resursele, să valorifice potențialul lor de inovare și de asimilare a progresului tehnologic.

În cadrul acestui program se regăsesc următoarele axe, pentru unele dintre ele comunele fiind eligibile:

Axa prioritară 1: Promovarea transferului tehnologic

Axa prioritară 2: Îmbunătățirea competitivității întreprinderilor mici și mijlocii

Axa prioritară 3: Sprijinirea tranziției către o economie cu emisii scăzute de carbon

Axa prioritară 4: Sprijinirea dezvoltării urbane durabile

Axa prioritară 5: Îmbunătățirea mediului urban și conservarea, protecția și valorificarea durabilă a patrimoniului cultural

Axa prioritară 6: Îmbunătățirea infrastructurii rutiere de importanță regională

Axa prioritară 7: Diversificarea economiilor locale prin dezvoltarea durabilă a turismului

Axa prioritară 8: Dezvoltarea infrastructurii de sănătate și sociale

Axa prioritară 9: Sprijinirea regenerării economice și sociale a comunităților defavorizate din mediul urban

Axa prioritară 10: Îmbunătățirea infrastructurii educaționale

Axa prioritară 11: Extinderea geografică a sistemului de înregistrare a proprietăților în cadastru și cartea funciară

Axa prioritară 12: Asistență tehnică

Axa prioritară 13: Sprijinirea regenerării orașelor mici și mijlocii

Axa prioritară 14: Crearea infrastructurii spitalelor regionale de urgență

Axa prioritară 15: Inițiativa pentru IMM-uri

Implementarea POR, în viitoarea perioadă de programare, se va face descentralizat, prin 8 programe regionale, gestionate la nivelul agențiilor de dezvoltare regională.

Coordonarea unitară a managementului acestui proces va fi asigurată de Ministerul Lucrărilor Publice, Dezvoltării și Administrației. Ministerul Lucrărilor Publice, Dezvoltării și Administrației nu va mai avea autoritatea de management pentru POR, din anul 2021. În schimb, ar urma să fie 8 autorități de management la nivelul fiecărei regiuni de dezvoltare. Practic, actualele Agenții de Dezvoltare Regională (ADR), care în prezent au doar rol de organism intermediar, cu numai câteva atribuții delegate de Ministerul Lucrărilor Publice, ar urma să devină autorități de management ele însele.

Aceste 8 noi autorități de management ale viitoarelor Programe Operaționale Regionale mai mici vor întocmi ghidurile solicitantului pentru diversele linii de finanțare pe care le vor deschide și vor decide prioritățile de investiții care vor fi bugetate.

Propunerea financiară a Cadrului Financiar Multianual de alocare pentru România, pentru perioada 2021-2027 este de 30,60 miliarde euro, în creștere cu 8% față de perioada 2014 - 2020, conform propunerii Comisiei Europene, distribuită la nivel de fond astfel:

- 57% către Fondul de Dezvoltare Regională (FEDR)
- 27% către Fondul Social European
- 15% către Fondul de Coeziune
- 1% către Cooperarea teritorială europeană (ETC)

În cadrul politicii de coeziune Ministerul Fondurilor Europene propune pentru perioada 2021-2027, nouă tipuri de programe, Programul Operațional Regional urmând a fi gestionat descentralizat la nivelul Agențiilor de Dezvoltare Regională din fiecare dintre cele 8 regiuni ale țării:

1. Programul Operațional Dezvoltare Durabilă (PODD)
2. Programul Operațional Transport (POT)
3. Programul Operațional Creștere Inteligentă și Digitalizare (POCID)
4. Programul Național de Sănătate (multifond) (PNS)
5. Programul Operațional Capital Uman (POCU)
6. Programul Operațional Ajutorarea Persoanelor Dezavantajate (POAD)

7. Programul Operațional de Dezvoltare Teritorială Integrată (multifond) (PODTI)
8. Programele Operaționale Regionale-implementate la nivel de regiune (8 POR)
9. Programul Operațional Asistență Tehnică (multifond) (POAT)

În ceea ce privește responsabilitatea gestionării acestor programe, Agențiile pentru Dezvoltare Regională vor fi Autorități de Management pentru cele opt Programe Operaționale Regionale, Ministerul Transporturilor, Infrastructurii și Comunicațiilor va fi Autoritate de Management pentru Programul Operațional Transport, iar Ministerul Fondurilor Europene va fi Autoritate de Management pentru celelalte șapte Programe Operaționale menționate mai sus.

Pentru cele 9 programe din cadrul politicii de coeziune, în perioada 2021-2027 vor fi finanțate următoarele axe prioritare:

1. Programul Operațional Dezvoltare Durabilă:

Axa Prioritară 1. Tranziție energetică bazată pe eficiență energetică, emisii reduse, sisteme inteligente de energie, rețele și soluții de stocare

Axa Prioritară 2. Dezvoltarea infrastructurii de apă și apă uzată și tranziția la o economie circulară

Axa Prioritară 3. Protecția mediului prin conservarea biodiversității, asigurarea calității aerului și decontaminare a siturilor poluate

Axa Prioritară 4. Promovarea adaptării la schimbările climatice, prevenirea și gestionarea riscurilor

2. Programul Operațional Transport (POT)

Axa Prioritară 1. Îmbunătățirea conectivității prin dezvoltarea rețelei TEN-T de transport rutier

Axa Prioritară 2. Îmbunătățirea conectivității prin dezvoltarea infrastructurii rutiere pentru accesibilitate teritorială

Axa prioritară 3. Îmbunătățirea conectivității prin dezvoltarea rețelei TEN-T de transport pe calea ferată

Axa prioritară 4. Îmbunătățirea mobilității naționale, durabilă și rezilientă în fața schimbărilor climatice prin creșterea calității serviciilor de transport pe calea ferată

Axa prioritară 5. Îmbunătățirea conectivității prin creșterea gradului de utilizare a transportului cu metroul în regiunea București-Ilfov

Axa prioritară 6. Îmbunătățirea conectivității și mobilității urbane, durabilă și rezilientă în fața schimbărilor climatice prin creșterea calității serviciilor de transport pe calea ferată

Axa prioritară 7. Dezvoltarea unui sistem de transport multimodal

Axa prioritară 8. Creșterea gradului de utilizare a căilor navigabile și a porturilor

Axa prioritară 9. Creșterea gradului de siguranță și securitate pe rețeaua rutieră de transport

Axa prioritară 10. Asistență tehnică

3. Programul Operațional Creștere Inteligentă și Digitalizare (POCID)

Axa Prioritară 1. Creșterea competitivității economice prin cercetare și inovare

Axa Prioritară 2. Dezvoltarea unei rețele de mari infrastructuri de CDI

Axa prioritară 3. Creșterea competitivității economice prin digitalizare

Axa prioritară 4. Dezvoltarea infrastructurii Broadband

Axa prioritară 5. Instrumente financiare

Axa prioritară 6. Creșterea capacității administrative

4. Programul Național de Sănătate (multifond) (PNS)

Axa Prioritară 1. Continuarea investițiilor în spitale regionale

Axa Prioritară 2. Servicii de asistență medicală primară, comunitară și servicii oferite în regim ambulatoriu

Axa prioritară 3. Servicii de recuperare, paliativă și îngrijiri pe termen lung adaptate fenomenului demografic de îmbătrânire a populației și profilului epidemiologic al morbidității

Axa prioritară 4. Creșterea eficacității sectorului medical prin investiții în infrastructură și servicii

- A. Investiții prioritare în infrastructură
- B. Investiții în structurile relevante în domeniul supravegherii bolilor transmisibile și de gestionare a alertelor naționale și internaționale la nivel central și local din domeniul sănătății publice
- C. Modernizarea sistemului național de transfuzii, inclusiv a infrastructurii de testare a sângelui și/sau procesare a plasmei

Axa prioritară 5. Abordări inovative în cercetarea din domeniul medical

Axa prioritară 6. Informatizarea sistemului medical

Axa prioritară 7. Măsuri FSE care susțin cercetarea, informatizarea în sănătate și utilizare metode moderne de investigare, intervenție, tratament.

5. Programul Operațional Capital Uman (POCU)

Axa Prioritară 1. Valorificarea potențialului tinerilor pe piața muncii

Axa Prioritară 2. Prevenirea părăsirii timpurii a școlii și creșterea accesului și a participării grupurilor dezavantajate la educație și formare profesională

Axa prioritară 3. Creșterea calității și asigurarea echității în sistemul de educație și formare profesională

Axa prioritară 4. Adaptarea ofertei de educație și formare profesională la dinamica pieței muncii și la provocările inovării și progresului tehnologic

Axa prioritară 5. Creșterea accesibilității, atractivității și calității învățământului profesional și tehnic

Axa prioritară 6. Creșterea accesului pe piața muncii pentru toți

Axa prioritară 7. Antreprenoriat și economie socială

Axa prioritară 8. Susținerea reformelor pe piața muncii în acord cu dinamica pieței muncii

Axa prioritară 9. Consolidarea participării populației în procesul de învățare pe tot parcursul vieții pentru facilitarea tranzițiilor și a mobilității (prioritate comună Educație/Ocupare)

6. Programul Operațional Ajutorarea Persoanelor Dezavantajate (POAD)

Axa Prioritară 1. Dezvoltarea locală plasată sub responsabilitatea comunității (intervenții adresate grupurilor de acțiune locală)

Axa Prioritară 2. Dezvoltare locală plasată sub responsabilitatea comunității

Axa prioritară 3. Comunități marginalizate

Axa prioritară 4. Reducerea disparităților între copiii în risc de sărăcie și/sau excluziune socială și ceilalți copii

Axa prioritară 5. Servicii pentru persoane vârstnice

Axa prioritară 6. Sprijin pentru persoanele cu dizabilități

Axa prioritară 7. Sprijin pentru grupuri vulnerabile

Axa prioritară 8. Ajutorarea persoanelor defavorizate

7. Programul Operațional de Dezvoltare Teritorială Integrată (multifond) (PODTI)

8. Programele Operaționale Regionale-implementate la nivel de regiune (8 POR)

Axa Prioritară 1. O regiune competitivă prin inovare, digitalizare și întreprinderi dinamice

Axa Prioritară 2. O regiune cu orașe Smart

Axa prioritară 3. O regiune cu orașe prietenoase cu mediul

Axa prioritară 4. Dezvoltarea sistemelor de încălzire centralizate

Axa prioritară 5. O regiune accesibilă

Axa prioritară 6. O regiune educată

Axa prioritară 7. O regiune atractivă

Axa prioritară 8. Asistență tehnică

9. Programul Operațional Asistență Tehnică (multifond) (POAT)

Informații cu privire la programele operaționale sunt disponibile și pe pagina web a Autorității pentru Coordonarea Instrumentelor Structurale: <http://www.fonduri-ue.ro>. De asemenea, Uniunea Europeană a creat și instrumente financiare pentru implementarea Politicii Agricole Comune. Fondurile care vizează dezvoltarea mediului rural sunt:

- 1. FEADR** - Fondul European Agricol pentru Dezvoltare Rurală
- 2. FEP** - Fondul European pentru Pescuit
- 3. FEOGA** - Fondul European de Orientare și Garantare pentru Agricultură

Programul Național de Dezvoltare Rurală

Conform viziunii de dezvoltare, direcțiilor de acțiune și obiectivelor propuse în Strategie, principala sursă de finanțare pentru proiectele din comuna Rebricea poate fi Programul Național de Dezvoltare Rurală. **Obiectivul general al PNDR** este creșterea competitivității sectoarelor agro-alimentar și forestier, îmbunătățirea mediului și a spațiului rural, îmbunătățirea calității vieții în zonele rurale, diversificarea economiei rurale, demararea și funcționarea inițiativelor de dezvoltare locală.

Programe finanțate din bugetele naționale

Pe lângă fondurile europene, de la bugetul de stat se finanțează sau se co-finanțează, prin diverse programe: infrastructură, infrastructură școlară, protecția mediului.

- 1. Compania Națională de Investiții S.A.** funcționează în baza Ordonanței nr.25/2001 privind înființarea Companiei Naționale de Investiții CNI S.A. cu modificările și completările ulterioare.

Finantator: Guvernul României

Program de finanțare: Programul național de construcții de interes public sau social

Obiectivul programului: Construirea, reabilitarea, modernizarea, dotarea și extinderea unui obiectiv, finalizarea unui obiectiv demarat anterior de beneficiar

Solicitanți eligibili: Autoritățile administrației publice centrale, autoritățile administrației publice locale, alte instituții publice și instituții de interes public și persoane juridice recunoscute ca fiind de utilitate publică

în condițiile legii, alte entități ce funcționează în baza unor legi speciale, inclusiv persoane fizice și juridice în cazul Subprogramului „Lucrări în primă urgență”.

Activități eligibile: Construirea, reabilitarea, modernizarea, dotarea și extinderea unui obiectiv, finalizarea unui obiectiv demarat anterior de beneficiar:

1. Subprogramul „Săli de sport”
2. Subprogramul „Bazine de înot”
3. Subprogramul „Complexuri sportive”
4. Subprogramul „Așezăminte culturale”
5. Subprogramul „Unități și instituții de învățământ de stat”
6. Subprogramul „Patinoare artificiale”
7. Subprogramul „Unități sanitare”
8. Subprogramul „Săli de cinema”
9. Subprogramul „Lucrări în primă urgență”
10. Subprogramul „Reabilitare blocuri de locuințe situate în localități din zone defavorizate”
11. Subprogramul „Drumuri de interes local și drumuri de interes județean”
12. Subprogramul „Fose septice, microstații de epurare și sisteme de alimentare cu apă”
13. Subprogramul „Alte obiective de interes public sau social în domeniul construcțiilor”

2. PROGRAMUL NAȚIONAL DE DEZVOLTARE LOCALĂ - PNDL

Reprezintă sursa principală de finanțare pentru infrastructura locală și are la bază principiul conform căruia în fiecare localitate din țară trebuie să fie asigurat un set minim de servicii publice. Programul Național de Dezvoltare Locală, coordonat de Ministerul Lucrărilor Publice, Dezvoltării și Administrației, stabilește cadrul legal pentru implementarea unor proiecte de importanță națională, care susțin dezvoltarea regională prin realizarea unor lucrări de infrastructură rutieră, tehnico-edilitară și socioeducativă.

Finantator: Guvernul României

Programe de finanțare și solicitanți eligibili:

- a. Programul privind reabilitarea, modernizarea și/sau asfaltarea drumurilor de interes județean și de interes local, alimentarea cu apă, canalizarea și epurarea apelor uzate la sate, precum și în unitățile administrativ-teritoriale cu resurse turistice - Hotărârea Guvernului nr.577/1997;
- b. Programul de dezvoltare a infrastructurii și a unor baze sportive din spațiul rural - Ordonanța Guvernului nr.7/2006, aprobată cu modificări și completări prin Legea nr.71/2007, cu modificările ulterioare;
- c. Programele multianuale prioritare de mediu și gospodărire a apelor-Ordonanța Guvernului nr.40/2006, aprobată cu modificări și completări prin Legea nr.61/2007, cu modificările ulterioare pentru programul prevăzut la art. 2 alin. (1) lit. c);
- d. Programul Reabilitare și modernizare - 10.000 km drumuri de interes județean și drumuri de interes local - Hotărârea Guvernului nr.530/2010.

Obiectivul programului: obiectivul prioritar ale PNDL este finalizarea tuturor obiectivelor finanțate prin alte programe închise în prezent precum și sprijinirea autorităților publice locale în prioritizarea finanțărilor astfel încât România, în integralitatea ei, să devină un spațiu construit eficient, în care toți locuitorii să aibe acces egal la resurse, să beneficieze de creșterea calității vieții și să se faciliteze dezvoltarea comunităților funcție de potențialul acestora și de strategiile de dezvoltare durabilă, pe principii de competitivitate și coeziune teritorială. Programul este dedicat realizării unor obiective de investiții de infrastructură de dimensiuni reduse ca volum care nu îndeplinesc criteriile de eligibilitate pe programe cu finanțare europeană sau la care este imperios necesară finalizarea acestora pentru respectarea unor angajamente asumate de România în cadrul Uniunii Europene.

Activități eligibile: Obiectivele de investiții care pot fi finanțate în cadrul programului trebuie să vizeze lucrări de realizare/extindere/reabilitare/modernizare, respectiv dotare, pentru unul dintre următoarele domenii specifice:

- e. sisteme de alimentare cu apă și stații de tratare a apei;
- f. sisteme de canalizare și stații de epurare a apelor uzate;
- g. unități de învățământ preuniversitar, respectiv: grădinițe, școli generale primare și gimnaziale, licee, grupuri școlare, colegii naționale, școli profesionale, școli postliceale, unități de învățământ special de stat;
- h. unități sanitare;
- i. drumuri publice clasificate și încadrate, în conformitate cu prevederile legale în vigoare, ca drumuri județene, drumuri de interes local, drumuri comunale și/sau drumuri publice din interiorul localităților;
- j. poduri, podețe sau punți pietonale;
- k. obiective culturale de interes local, respectiv biblioteci, muzee, centre culturale multifuncționale, teatre;
- l. platforme de gunoi;
- m. piețe publice, comerciale, târguri, oboare;
- n. modernizarea bazelor sportive;
- o. sediile instituțiilor publice ale autorităților administrației publice locale, precum și a instituțiilor publice din subordinea acestora;
- p. infrastructura turistică dezvoltată de autoritățile publice locale ca instrument de punere în valoare a potențialului turistic local, pentru obiectivele de investiții aflate în proprietatea publică sau privată a unităților administrativ-teritoriale sau în administrarea acestora.

Finanțare

Programul se finanțează din transferuri de la bugetul de stat, în limita fondurilor aprobate anual în bugetul MLPDA, din fonduri aprobate anual cu această destinație în bugetele locale ale unităților administrativ-teritoriale beneficiare și din alte surse legal constituite.

În limita fondurilor aprobate anual prin legea bugetului de stat, în baza analizei interne de specialitate a propunerilor de finanțare ale autorităților locale, MLPDA întocmește și aprobă prin ordin al ministrului dezvoltării regionale și administrației publice, lista finală cu obiectivele de investiții care se finanțează, listă care se publică pe site-ul Ministerului Dezvoltării Regionale și Administrației Publice.

Pentru transferul sumelor de la bugetul de stat, prin bugetul MLPDA, cu destinația finanțării cheltuielilor eligibile prevăzute în contractele anuale de finanțare Unitățile administrativ-teritoriale pot solicita lunar, în scris Ministerului Lucrărilor Publice, Dezvoltării și Administrației, în funcție de necesități, transferul sumelor alocate cu destinația finanțării cheltuielilor eligibile prevăzute în contractele anuale de finanțare, în termen de 30 de zile de la efectuarea transferurilor de sume. MLPDA virează sumele alocate și aprobate prin ordin de plată direct în conturile beneficiarilor.

PNI – Anghel Saligny – De câteva zile Guvernul României a pus în dezbatere publică un nou Program de investiții ale statului la nivel național. Programul prevede 50 de miliarde de lei prin care primarii pot moderniza comunitățile, iar perioada de desfășurare a acestuia este 2021-2028. Scopul proiectului este acela

de a sprijini eforturile autorităților administrației publice locale în dezvoltarea infrastructurii de bază: apă-canalizare, drumuri și altele asemenea.

Se impune intervenția legislativă de urgență pentru crearea unui cadru legislativ care să permită unităților administrativ-teritoriale promovarea obiectivelor de investiții, prin Programul Național de Investiții "Anghel Saligny" în domeniile eligibile, astfel încât să se poată asigura accesul la servicii esențiale a întregii populații, creșterea calității vieții și evitarea riscului de depopulare în comunitățile subdezvoltate", se arată în proiectul pus în dezbatere publică.

În cadrul programului se pot realiza obiective de investiții noi precum și intervenții la construcțiile existente care se referă la lucrări de construire, reconstruire, consolidare, reparație, modernizare, modificare, extindere, reabilitare, după caz, schimbare de destinație, protejare, restaurare, conservare, pentru următoarele categorii de investiții:

- a) alimentări cu apă și stații de tratare a apei;
- b) sisteme de canalizare și stații de epurare a apelor uzate;
- c) drumurile publice clasificate și încadrate în conformitate cu prevederile legale în vigoare ca drumuri județene, drumuri de interes local, respectiv drumuri comunale și/sau drumuri publice din interiorul localităților, precum și variante ocolitoare ale localităților .
- d) poduri, podețe, pasaje sau punți pietonale
- e) sisteme de distribuție a gazelor naturale și a racordului la sistemul de transport al gazelor naturale, care au autorizație de construire valabilă.

3. PROGRAMELE DERULATE DE ADMINISTRAȚIA FONDULUI DE MEDIU

Administrația Fondului pentru Mediu este principala instituție care asigură suportul financiar pentru realizarea proiectelor și programelor pentru protecția mediului, constituită conform principiilor europene „poluatorul plătește” și „responsabilitatea producătorului”.

Administrația Fondului pentru Mediu funcționează ca organ de specialitate al administrației publice centrale, cu personalitate juridică, în coordonarea Ministerului Mediului.

Programul privind sprijinirea eficienței energetice și a gestionării inteligente a energiei în infrastructura de iluminat public

Obiectivul programului: Creșterea eficienței energetice a sistemelor de iluminat public

Beneficiari eligibili: Unitățile administrativ-teritoriale, organizate la nivel de comună, oraș sau municipiu

Finantator: Administrația Fondului pentru Mediu

Activități finanțate: modernizarea sistemelor de iluminat public prin înlocuirea corpurilor de iluminat având un consum ridicat de energie electrică cu corpuri de iluminat LED, precum și achiziționarea și instalarea sistemelor de dimare/telegestiune care permit reglarea fluxului luminos la nivelul întregului obiect de investiții

Mai multe informații: <https://www.afm.ro/>

4. ADMINISTRAȚIA FONDULUI CULTURAL NAȚIONAL

Administrația Fondului Cultural Național este o instituție publică autonomă, aflată în subordinea Ministerului Culturii, care operează la nivel național de peste 10 ani. Înființată în 2005 AFCN este principalul finanțator public al ofertei culturale din România care aplică un proces transparent de evaluare și selecție.

Beneficiari eligibili: asociațiile, fundațiile, instituțiile publice de cultură, persoanele fizice autorizate, societățile comerciale care derulează activități culturale.

Finanțator: Ministerul Culturii

Obiectivul programului: administrația are ca obiective generale, stabilite prin lege, gestionarea Fondului Cultural Național, finanțarea programelor, proiectelor și acțiunilor culturale, organizate în țară și/sau în străinătate, precum și susținerea relațiilor culturale internaționale ale României.

Domenii finanțate: acțiuni culturale și editoriale

Mai multe informații: www.afcn.ro

Alternative de finanțare, altele decât fondurile structurale și de coeziune, în care autoritățile publice locale pot fi solicitanți eligibili sau parteneri

Sursele de finanțare nerambursabilă pentru Autoritățile publice Locale nu se limitează doar la cele finanțate de Politica Agricolă Comună și de Politica de Coeziune, existând și alte surse de finanțare precum:

1. GRANTURILE SPAȚIULUI ECONOMIC EUROPEAN (SEE) și NORVEGIENE

Granturile Spațiului Economic European (SEE) și Norvegiene reprezintă contribuția Islandei, Principatului Liechtenstein și Regatului Norvegiei la reducerea disparităților economice și sociale în Spațiul Economic European și la consolidarea relațiilor bilaterale cu cele 15 state beneficiare din Estul și Sudul Europei și statele baltice.

Beneficiari eligibili: Organizațiile/entitățile din România sau din Statele Donatoare

Finanțator: Mecanismul Financiar SEE 2014-2021

Domenii finanțate:

- dezvoltare locală, reducerea sărăciei, incluziunea romilor, copii și tineri în situații de risc, drepturile omului
- energie regenerabilă, eficiență energetică, securitate energetică
- dezvoltarea afacerilor, inovare și IMM
- sănătate publică
- cercetare
- patrimoniu cultural, antreprenariat cultural și cooperare culturală
- justiție, servicii corecționale, combaterea violenței domestice și de gen
- afaceri interne, cooperare polițienească și combaterea criminalității
- educație, burse, ucenicie și antreprenariat pentru tineri
- dialog social și muncă decentă
- cetățenie activă-societate civilă
- mediu și schimbări climatice

Mai multe informații: <https://www.eeagrants.ro/apeluri>

2. EUROPA CREATIVĂ-Subprogramul Cultură

Programul-cadru al Comisiei Europene pentru sprijinirea sectoarelor culturii și audiovizualului.

Beneficiari eligibili: toți operatorii din sectoarele culturale și creative, însemnând organizații neguvernamentale, instituții publice și companii private cu activitate în domeniu.

Finantator: programul Europa Creativă este gestionat de Comisia Europeană și de Agenția Executivă pentru Educație, Audiovizual și Cultură din Bruxelles, unde se trimit și se evaluează toate proiectele. La nivel național, Biroul Europa Creativă România oferă informații și asistență tehnică gratuite pentru operatorii care doresc să acceseze această finanțare.

Domenii finanțate: cultură și audiovizual

Mai multe informații: <https://www.europa-creativa.eu/>

3. PROGRAMUL LIFE-instrument de finanțare al Uniunii Europene pentru mediul înconjurător și acțiuni în domeniul climei

Beneficiari eligibili: Autorități publice locale din România

Finantator: Ministerul Mediului

Obiectivul programului: Obiectivul general al programului LIFE propus pentru perioada 2021-2027 este de a contribui la tranziția către o economie circulară curată, eficientă din punct de vedere energetic, cu emisii scăzute de dioxid carbon și rezilientă la schimbările climatice inclusiv prin tranziția către o energie curată -, de a proteja mediul și de a mări nivelul de calitate al acestuia și de a opri și a inversa declinul biodiversității. Prin programul LIFE au fost cofinanțate, până în prezent, peste 4500 de proiecte.

Mai multe informații: <http://lifeprogram.ro/>

4. PROGRAMUL ROSENC de Eficiență Energetică în Iluminat (PREEI)

Beneficiari eligibili: Autorități publice locale din România

Finantator: Clusterul de Energii Sustenabile din România-ROSEN

Obiective: reducerea consumului de energie și a cheltuielilor anuale de întreținere cu iluminatul public stradal ale autorităților publice locale prin modernizarea și eficientizarea sistemelor de iluminat public stradal.

Obiectivul programului: Obiectivul general al programului este reducerea consumului de energie electrică și a costurilor anuale de întreținere cu iluminatul public stradal ale autorităților publice locale prin modernizarea și eficientizarea sistemelor de iluminat. Scopul final al acestui program este reducerea cheltuielilor anuale cu iluminatul public stradal, cu 50-70%.

Mai multe informații: www.rosenc.ro

Succesul realizării Strategiei Dezvoltare Durabilă depinde, în mare măsură, de participarea tuturor locuitorilor la procesul de implementare și monitorizare a acesteia. În procesul implementării prezentei Strategii vor fi implicați mai mulți actori, fiecare respectând responsabilități bine determinate, îndeplinind rolul de implementator sau de control al proiectelor planificate. În plan instituțional principalii actori ai implementării strategiei vor fi: -

Administrația publică locală

Consiliul Local, Primăria

Locuitorii comunei

Agenții economici

Investitorii Străini

Societatea civilă

Comitet de coordonare

Primar Rebricea

Administrator Public

Rebricea

Membrii Consiliului Local Rebricea

Departament Achiziții/Investiții

ANEXA 1

1. În care dintre următoarele categorii de vârstă va încadrați?

- 14-18 ani -**3%**
- 19-30 ani -**26%**
- 31-45 ani -**49%**
- 46-55 ani - **15%**
- 56-70 ani - **6%**
- Peste 70 ani -**1%**

2. Genul Dvs:

- Masculin -**48%**
- Feminin -**51%**

3. Nivel de Studii:

- Primare -**3%**
- Medii -**42%**
- Superioare -**55%**

4. Ocupația:

- Elev/Student-**18%**
- Funcționar -**14%**
- Anteprenor-**26%**
- Muncitor-**38%**
- Șomer-**1%**
- Fără ocupație **3%**

5. Domeniul principal de activitate:

- Agricultură-**15%**
- Imm-**37%**
- Instituție Publică -**2%**
- Social-**3%**
- Educație-**2%**
- Cultură-**2%**
- Altele.**39%**

6. De cât timp locuiți in această localitate?

- 1-10 ani-**29%**
- 11-20 ani-**18%**
- 21-30 ani-**22%**
- Mai mult de 30 ani-**31%**

7. Cât de bine cunoașteți această localitate,cetațenii săi și nevoile sale de dezvoltare ?

- Foarte bine-**30%**
- Bine -**38%**

- Satisfăcător-**23%**
- Deloc-**9%**

8. Aveți un loc de muncă stabil?

- Da-**80%**
- Nu-**20%**

9. Sunteți satisfăcut de nivelul dumneavoastră de trai?

- Foarte satisfăcut-**12%**
- Destul de satisfăcut-**38%**
- Satisfăcut-**40%**
- Deloc satisfăcut-**10%**

10. Gospodăria în care locuiți este racordată la utilități publice (apa,curent electric, gaz,canalizare)?

- Da-**55%**
- Parțial-**29%**
- Nu-**16%**

11. Numiți 3 aspecte care vă plac in această comună:

- Natura-**35%**
- Comunitatea-**16%**
- Păstrarea tradițiilor-**8%**
- Conducerea locală-**12%**
- Am loc stabil de munca-**7%**
- Condiții de petrecere a timpului liber-**2%**
- Oportunități de dezvoltare-**2,5%**
- Mediul înconjurător-**17%**
- Mijloace de transport public- **4%**
- Altceva - **1,5%**

12. Numiți 3 aspecte care va displac la această comuna:

- Starea drumurilor și a utilităților-**26%**
- Nu se păstrează curățenia-**21%**
- Conducerea locală-**1%**
- Lipsa locurilor de muncă-**19%**
- Resurse de dezvoltare reduse-**12%**
- Mediul înconjurător-**1%**
- Mijloace de transport public-**2%**
- Nu se păstrează tradițiile-**19%**
- Altceva(ce)?-

13. Care considerați că sunt principalele surse de poluare in comuna Rebricea?

- Activități industriale-**23%**
- Deșeuri menajere-**45%**
- Traficul rutier-**11%**
- Altele.-**21%**.

14. Aveți cunoștință despre proiectele pe care Primăria le realizează la nivelul comunei Dvs?

- Da -**70%**
- Nu-**30%**

15. Ce așteptări aveți în mod special de la reprezentantul comunei dumneavoastră?

- Să discute mai des cu cetățenii-**38%**
- Să comunice mai bine planurile și intențiile de a face ceva în comunitate-**10%**
- Să mobilizeze comunitatea în soluționarea problemelor locale-**30%**
- Să nu își rezolve doar probleme personale-**17%**
- Să fie corect și responsabil -**4%**
- Altceva-**1%**

16. Considerați că implicarea dumneavoastră în grupuri consultative privind dezvoltarea comunității este:

- Foarte importantă-**30%**
- Importantă-**50%**
- Mai puțin importantă-**11%**
- Deloc importantă-**9%**

17. Credeți că este nevoie de programe și proiecte finanțate de U.E. care să se adreseze Administrației Publice Locale (APL), pentru îmbunătățirea condițiilor de viață a locuitorilor?

- Da -**90%**
- Nu -**8%**
- Nu știu **2%**

18. Credeți că este nevoie de programe și proiecte finanțate de U.E. care să se adreseze mediului de afaceri local (SRL-uri,II,PFA,Societăți Agricole) pentru crearea de noi locuri de muncă și a dezvoltării locale?

- Da -**90%**
- Nu -**8%**
- Nu știu **2%**

19. Cât de multe știți despre existența posibilității de a începe o afacere proprie cu ajutorul resurselor financiare?

- Dețin informații- **10%**
- Informații satisfăcătoare -**18%**
- Dețin puține informații-**40%**
- Nu dețin deloc informații -**32%**

20. Care credeți că ar fi metoda cea mai potrivită pentru transmiterea informațiilor privind existența unor oportunități de finanțare către potențialii Beneficiari?

- Adunari generale cu cetățenii-**36%**
- Distribuire de pliante și materiale publicitare-**22%**
- Informații publicate în cadrul ziarului local/site-ul primăriei-**42%**

21. Ce activități economice credeți că ar trebui încurajate în zona:

- Infrastructura socială-**36%**
- Integrarea minorităților locale-**3%**
- Investiții în infrastructură de bandă largă(wi fi etc)-**13%**
- Forme asociative-**2%**
- Scheme de calitate(în toate domeniile)-**39%**
- Mediu și clima-**7%**
- Altceva.

22. Cum apreciați calitatea sistemului de învățământ din comuna Dumneavoastră?

- Foarte satisfăcător-**3%**
- Destul de satisfăcător-**32%**
- Satisfăcător-**37%**
- Deloc satisfăcător-**28%**

23. Ce probleme credeți că sunt urgent de rezolvat?

| | Foarte necesar | Necesar | Nu este necesar, deja exista |
|---|----------------|---------|------------------------------|
| Conectarea la utilități | 73% | 18% | 8% |
| Întreținerea și reconstrucția drumurilor | 86% | 10% | 4% |
| Servicii internet, telefonie comunicatii, etc. | 30% | 28% | 42% |
| Îmbunătățire servicii publice pentru cetățeni | 48% | 36% | 16% |
| Restaurare biserică | 28% | 38% | 34% |
| Reparația/dotarea instituțiilor de învățământ | 65% | 29% | 6% |
| Înființarea/ reparația dotarea instituțiilor medicale | 76% | 18% | 6% |
| Îndeplinirea atribuțiilor de către funcționarii publici | 59% | 24% | 17% |
| Înființare de spații pentru recreere | 52% | 44% | 4% |
| Încurajarea agriculturii și creșterea animalelor | 56% | 29% | 15% |
| Atragerea oamenilor de afaceri în localitate | 72% | 23% | 5% |

Strategia de Dezvoltare Locală a Comunei Rebricea 2021-2027

| | | | |
|--|-----|-----|-----|
| Migrația tinerilor | 43% | 39% | 18% |
| Atragerea turiștilor prin crearea unui circuit agro-turistic | 46% | 37% | 17% |
| Crearea locuri de munca pentru tineret. | 69% | 30% | 1% |
| Asigurarea ajutorului social pentru bătrâni | 33% | 46% | 21% |
| Salubritatea localității | 63% | 19% | 18% |
| Stimularea activității agenților economici | 53% | 33% | 14% |

24. Câtă încredere aveți în cei care reprezintă instituțiile importante din comuna dumneavoastră?

| | Deplină încredere | Nu prea am încredere | Deloc nu am încredere |
|------------------------------|-------------------|----------------------|-----------------------|
| Primar și consilierii locali | 58% | 31% | 11% |
| Poliție | 36% | 49% | 15% |
| Învățători și Profesori | 44% | 45% | 11% |
| Preot | 43% | 35% | 19% |
| Medic | 30% | 53% | 17% |
| Agent economic | 29% | 52% | 19% |
| Altceva.... | - | - | - |

25. Care considerați că este caracteristica care reprezintă cel mai bine zona (un obiect, un loc, un produs, un obicei)?

26. Sunteți interesat de participarea la cursuri de specializare / perfecționare/reconversie profesională?

- Da -**51%**
- Nu – **21%**
- Nu știu -**18%**

27. Care ar fi domeniul de care ați fi interesat/ă ?

- Agricultură -**31%**
- IMM-**33%**
- Social-**8%**
- Educație -**16%**
- Cultură -**10%**
- Dezvoltare comunitară-**2%**

R O M Â N I A
JUDEȚUL VASLUI
COMUNA REBRICEA

Cod poștal- 737455 – REBRICEA - Telefon 0235/457050; Telefon/fax : 0335/780051

RAPORT DE SPECIALITATE

**la proiectul de hotărâre privind aprobarea Strategiei de Dezvoltare Locală a
comunei Rebricea, pentru perioada 2021-2027.**

Doamnelor și domnilor,

Proiectul de hotărâre inițiat de primarul comunei Rebricea are la bază un obiectiv strategic de dezvoltare locală a UAT Rebricea ce constă în creșterea bunăstării și calității vieții cetățenilor comunei Rebricea în vederea atingerii în anul 2027 a nivelului standardului mediu actual al cetățenilor din localitățile rurale cu un profil similar din Uniunea Europeană.

Pentru atingerea acestui obiectiv au fost stabilite următoarele direcții strategice:

Direcția strategică de dezvoltare nr. I - CREȘTEREA CALITĂȚII VIETII prin INFRASTRUCTURĂ și RESURSĂ MODERNĂ SUSTENABILĂ

În acest sens au fost formulate următoarele obiective specifice:

Obiectiv I.1 Modernizarea infrastructurii rutiere și de acces.

Obiectiv I.2 Modernizarea și extinderea structurii tehnico-edilitare.

Obiectiv I.3 Creștere gradului de atractivitate al comunei, prin crearea unei imagini unitare a localității (arhitectură, coloristică, spații verzi, alei pietonale, parcuri, mobilier “urban”).

Obiectiv I.4 Creșterea standardului de viață al cetățenilor și asigurarea condițiilor de bază ale unui trai modern, la nivelul standardelor Uniunii Europene, prin asigurarea accesului la utilități pentru toți locuitorii comunei.

Obiectiv I.5 Revigorarea și diversificarea economiei locale, bază a dezvoltării socio-economice a comunei REBRICEA.

Obiectiv I.6 Diversificarea economiei locale prin sprijinirea micilor afaceri și promovarea antreprenoriatului.

Obiectiv I.7 Promovarea programelor derulate de guvern pentru stimularea înființării microîntreprinderilor.

Direcția strategică de dezvoltare nr. II – DEZVOLTARE EDUCAȚIONALĂ, cu următoarele obiective specifice:

Obiectiv II.1 Îmbunătățirea infrastructurii educaționale și asigurarea unui proces de învățare modern adaptat cerințelor pieței.

Obiectiv II.2 Adaptarea serviciilor educaționale adresate elevilor și cadrelor didactice pentru fiecare educațional.

Obiectiv II.3 Creșterea competențelor digitale ale elevilor prin dezvoltarea infrastructurii și dotarilor specifice.

Obiectiv II.4 Creșterea accesului la serviciile de educație și formare profesională pentru persoanele aparținând grupurilor vulnerabile, prin POCU.

Obiectiv II.5 Modernizarea și îmbunătățirea accesului la infrastructură sportivă educațională. Obiectiv II.6 Sprijinirea diversificării serviciilor educaționale furnizate la nivel local, prin POCU - AfterSchool.

Directia strategică de dezvoltare nr. III – PROTECȚIA MEDIULUI ÎNCONJURĂTOR, CREȘTEREA EFICIENȚEI ENERGETICE, STIMULAREA UTILIZĂRII SURSELOR ALTERNATIVE DE ENERGIE, cu următoarele

obiective specifice:

Obiectiv III.1 Investiții publice ce utilizează și promovează infrastructura verde.

Obiectiv III.2 Investiții publice în asigurarea unor sisteme de iluminat public performante și eficiente energetic.

Obiectiv III.3 Creșterea suprafețelor de spații verzi.

Obiectiv III.4 Reducerea emisiilor de carbon prin îmbunătățirea eficienței energetice a clădirilor

Obiectiv III.5. Promovarea utilizării energiei din surse regenerabile.

Obiectiv III.6 Atenuarea schimbărilor climatice, adaptarea la schimbările climatice, prevenirea riscurilor naturale.

Obiectiv III.7 Asigurarea protecției și calității mediului înconjurător în vederea creșterii standardului de viață al locuitorilor și dezvoltării durabile.

Obiectiv III.8 Promovarea și dezvoltarea de tehnologii alternative de generare a energiei și a eficienței energetic prin elaborarea programului de îmbunătățire a eficienței energetice.

Obiectiv III.9 Îmbunătățirea stării mediului înconjurător și prevenirea riscurilor naturale și de sănătate a populației.

Directia strategică de dezvoltare nr. IV – DEZVOLTAREA RESURSELOR UMANE, CREȘTEREA INCLUZIUNII SOCIALE, cu următoarele obiective specifice:

Obiectiv IV.1 Modernizarea și dezvoltarea serviciilor de sănătate.

Obiectiv IV.2 Investiții publice în asigurarea infrastructurii medicale (centre de permanență, farmacii, cabinete medicale diverse specializări.

Obiectiv IV.3 Susținerea formării profesionale a personalului din domeniul asistenței sociale.

Obiectiv IV.4 Dezvoltarea parteneriatelor public private și a parteneriatelor cu autoritățile publice locale în vederea dezvoltării infrastructurii serviciilor de asistență socială, atragerea de fonduri europene nerambursabile pentru susținerea lor.

Obiectiv IV.4 Îmbunătățirea serviciilor sociale furnizate pentru comunitatea locală și asigurarea echității, egalității de șanse și facilitarea integrării sociale pe piața muncii a grupurilor defavorizate, prin POCU.

Directia strategică de dezvoltare nr. V – DEZVOLTARE CULTURALĂ, SPORTIVĂ ȘI TURISTICĂ, cu următoarele obiective specifice:

Obiectiv V.1 Promovarea activităților sportive prin dezvoltarea/reabilitarea/dotarea infrastructurii sportive.

Obiectiv V.2 Sprijinirea inițiativelor sportive.

Obiectiv V.3 Dezvoltarea/ Îmbunătățirea accesibilității zonelor turistice (accesibilitate rutieră, transport public, piste pentru biciclete, etc).

Obiectiv V.4 Dezvoltarea infrastructurii de agrement.

Obiectiv V.5 Punerea în valoare a identității culturale locale prin acțiuni specifice de promovare, informare, cooperare.

Obiectiv IV.6 Crearea de facilități pentru cultură și petrecere a timpului liber.

Obiectiv IV.7 Susținerea și dezvoltarea Ansamblului de Dansuri.

Obiectiv IV.8 Crearea condițiilor pentru dezvoltarea nișelor în domeniul turismului de agrement, agroturism și transformarea acestora în principala atracție.

Directia strategică de dezvoltare nr. VI – ADAPTAREA LA NOILE TEHNOLOGII, cu următoarele *obiective specifice*:

Obiectiv VI.1 Dezvoltarea de proiecte Smart Village. Obiectiv VI.2 Digitalizarea serviciilor publice la nivel local.

Obiectiv VI.3 Dezvoltarea serviciilor de e-administrație.

Obiectiv VI.4 Conținut electronic relevant pentru dezvoltarea turismului rural.

Obiectiv VI.5 Investiții în echipamente și utilaje eficiente.

Directia strategică de dezvoltare nr. VII – SERVICII PUBLICE ADAPTATE NEVOILOR CETĂTENILOR, cu următoarele obiective specifice:

Obiectiv VII.1 Creșterea eficienței activității administrației publice locale.

Obiectiv VII.2 Promovarea unui mod de lucru transparent, pozitiv și participativ al guvernării locale pentru îndeplinirea obiectivelor din strategia de dezvoltare locală a comunei.

Obiectiv VII.3 Dezvoltarea, modernizarea și diversificarea serviciilor publice pentru cetățeni.

Obiectiv VII.4 Îmbunătățirea activității curente a administrației locale și creșterea capacității de atragere a finanțărilor prin programele Uniunii Europene.

Obiectiv VII.5 Elaborarea sistemului de management al calității.(ISO)

Obiectiv VII.6 Creșterea capacității administrației publice locale de furnizare a serviciilor către populație și de sprijinire a dezvoltării mediului de afaceri local.

Directia strategică de dezvoltare nr. VIII – SERVICII DESTINATE IN DOMENIUL TINERET cu următoarele obiective specifice:

Obiectiv VIII.1 Creșterea implicării administrației publice în apărarea drepturilor tinerilor și întărirea rolului acestora în acordarea de servicii,cât si dezvoltarea de noi servicii oferite tinerilor.

Obiectiv VIII.2 Orientarea și sprijinirea persoanelor tinere în domeniul formării profesionale și dezvoltarea aptitudinilor anteprenoriale.

Obiectiv VIII.3 Dezvoltarea infrastructurii sportive.

Obiectiv VIII.4 Înființarea Consiliului Consultativ pe Probleme de Tineret Rebricea.

Obiectiv VIII.5 Crearea unei legături între comunitatea locala si AJOFM,Primărie și Inspectoratul Școlar Județean în vederea analizării situației și elaborării unor strategii comune si eficiente pe domeniul tineret și formării profesionale.

Având în vedere cele menționate anterior, susțin legalitatea, oportunitatea și temeinicia proiectului de hotărâre privind aprobarea Strategiei de Dezvoltare Locală a Unitatii Administrativ Teritoriale comuna Rebricea pentru perioada 2021 - 2027.

27 septembrie 2021

**Consilier achiziții publice
TOMA GABRIEL**

R O M Ȃ N I A
J U D E Ț U L V A S L U I
C O M U N A R E B R I C E A
P R I M A R

REFERAT DE APROBARE

al proiectului de hotărâre

**privind aprobarea Strategiei de Dezvoltare Locală a comunei Rebricea, pentru
perioada 2021-2027.**

Doamnelor și domnilor consilieri,

De la bun început trebuie spus că fără o strategie, nu te poți dezvolta ca unitate administrativ - teritorială, nu poți atrage investitori și nici fonduri europene. Toți cetățenii comunei și contribuabilii vor să știe ce vrei să faci "mâine", iar Strategia de Dezvoltare Locală este o formă modernă de a explica acest lucru. Procesul de formare și dezvoltare este unul complex și dificil. Pornirea o reprezintă strategia, dar continuarea înseamnă: organizare, oameni pregătiți care să înțeleagă rolul și locul lor în cadrul colectivității noastre și nu în ultimul rând determinarea noastră, a tuturor, pentru o dezvoltare locală durabilă.

Cetățenii comunei Rebricea merită să trăiască într-un spațiu care se dezvoltă inteligent și armonios.

Implementând împreună Strategia de dezvoltare a comunei Rebricea vom da cetățenilor posibilitatea de a-și aduce contribuția la creșterea gradului de bunăstare, de a lua atitudine și de a avea un cuvânt de spus – acționând împreună cu toate sectoarele comunității pentru a crea un viitor cât mai durabil.

Acest document este un răspuns al comunității și oferă oportunitatea reală de a identifica și de a adopta practici ale dezvoltării durabile locale. Cred că fiecare generație își are propriile provocări, iar de-a lungul istoriei, acestea s-au confruntat cu responsabilități diferite. Responsabilitatea generației actuale este de a crea o societate durabilă. Trebuie să asigurăm generațiilor care ne vor urma posibilitatea de a se bucura de minimum de cerințe pentru o viață sănătoasă.

Strategia de Dezvoltare Locală a comunei Rebricea pentru perioada 2021 – 2027 prezintă acțiunile pe care administrația locală le va iniția pentru a crea condițiile necesare dezvoltării viitoare a comunei Rebricea și relevă proiectele și oportunitățile pe care ni le oferă intrarea României în Uniunea Europeană. Ca parte a comunității europene, comuna Rebricea are nevoie de o viziune clară pentru a putea orienta eforturile proprii și de o strategie care să sublinieze principalele direcții de dezvoltare prin valorificarea potențialului de absorbție a finanțărilor din surse publice (europene, naționale, regionale și județene) precum și din resurse private.

O asemenea viziune, pe care, acum, suntem în măsură să o prezentăm cetățenilor, are în vedere principalele direcții de dezvoltare ce ar trebui urmate. Aceste direcții sunt aliniate strategiilor de dezvoltare regională și națională, dar și directivelor, valorilor și principiilor europene. Fără îndoială că viitorul nostru se află în mâinile noastre, în acord cu anumite principii și valori. Acestea trasează principalele atribute ale acțiunii noastre pentru găsirea celor mai potrivite direcții de dezvoltare care, odată implementate, vor asigura o schimbare în bine.

Strategia comunei Rebricea pentru anii 2021 – 2027 își propune să aducă toți factorii implicați în îndeplinirea sa, la o stare de colaborare sub aceeași viziune, pentru utilizarea cu un mai mare folos a Strategiei de Dezvoltare Locală 2021 – 2027, atât cu resursele proprii, cât și a celor ce pot veni din

exteriorul unității administrativ - teritoriale.

Fata de considerentele de mai sus,

SUPUN SPRE APOBARE

Proiectul de hotarare privind aprobarea Strategiei de Dezvoltare Locală a comunei Rebricea, pentru perioada 2021-2027, cu respectarea prevederilor art. 129 alin. (1), alin.(4), lit. e), din *Ordonanta de urgenta nr. 57/2019 privind Codul administrativ*, cu modificările și completările ulterioare;

27 septembrie 2021

PRIMAR,
Ing. Radu Valerică